

La Taifa de Alpuente

Revista de la S.C. Amig@s de Alpuente

No 7 - Julio de 2012

Depósito Legal: V-809-2010
Nº 7– Julio de 2012

Revista editada por la Sociedad Cultural Amig@s de Alpuente.

C/ Sedavi, 17
46178 ALPUENTE.

e-mail: scaalpuente@gmail.com

web: www.amigosdealpuente.org

- La Taifa de Alpuente se distribuye gratuitamente a los socios de S.C. Amigos de Alpuente, a las entidades y bares de Alpuente y aldeas para su lectura y préstamo a los clientes, así como a otras organizaciones que lo soliciten.
- Las personas o entidades que deseen aportar artículos, informaciones, opiniones o documentos escritos y/o gráficos, pueden dirigirse a las direcciones postales o de correo electrónico arriba expresadas, indicando necesariamente el nombre, dirección y teléfono del autor.
- La revista y la S.C. Amigos de Alpuente, no se hace responsable ni participe de las posibles opiniones expresadas en cada ejemplar por los colaboradores.
- Para recibir esta revista en su domicilio, deberá darse de alta en la SC Amigos de Alpuente, rellenando la ficha de inscripción adjunta en contraportada y enviándola por correo ordinario o electrónico a las direcciones arriba indicadas, ingresando la cuota anual en el número de cuenta que se indicará tras recibir la solicitud.

Colaboran en este número:

Salvador Rubio Cubel, Eduardo Escartí Carbonell, Salvador Martí Debón, Carlos Pérez Recio, Agustín Romero Civera, Ramón Hernández Monleón, Mariano Hernández Monleón, Rodrigo Cortés Rochina, Alfredo Cuevas Herrero, Ángel Flores Martínez, Heliadora Pinazo Herrero. Clara Pinazo García

SUMARIO:

3. Editorial
4. Crónica invierno - primavera 20 12
8. Juegos tradicionales: La Peonza o rebaileta.
9. Conversando con...
11. Mi primer año en Alpuente. Un análisis del entorno municipal
18. Haciendo Historia: La 1ª casa cuartel.
20. Alpuente y el rey D. Jaime. Continuación
25. El Cid en Alpuente.
27. Altares rupestres en Alpuente.
34. La Huerta de Alpuente: Pasado, presente y futuro.
35. A propósito de los huertos de Alpuente.
37. Los insectos en Alpuente (II).
42. Opinión: El Diagrama de Paretó, la tarifa plana y la sanidad Pública.
43. Carta de la comisión de fiestas 2011 a la SCAA.
44. De las fallas de Valencia a las fallas de Las Eras
45. San Antonio Abad.
47. Alpuente, San Antón, a tocar el esquilón.
48. Salud, recetas y remedios caseros: El Propóleo.
50. Romance de Gerineldo.
51. Música: Albada de la Virgen
53. Libros de Alportinos.
55. Hoja de inscripción.

Foto portada: Altar Celta situado en Baldovar, (Alpuente) (junio de 2011, foto de Ángel Flores Martínez).

Contraportada: Arco principal de entrada del castillo del Poyo en El Collado, (agosto 2010, foto de Miguel Ángel Boccia)

Fotografías:

Salvador Rubio Cubel , Salvador Martí Debón, Eduardo Escartí Carbonell, Carlos Pérez Recio, Ángel Flores Martínez, Rodrigo Cortés Rochina, Clara Pinazo García, páginas web de internet y Archivos del Ayuntamiento de Alpuente y de la S.C.A. de Alpuente.

Un cordial saludo a los lectores.

Los campos de la nueva cebada, corta de paja, pero de gruesa y fecunda espiga, nacidas de semillas híbridas durante el invierno, amarillean, estamos en Junio, recién inaugurado el previsiblemente caluroso verano de este segundo o tercer año de crisis de 2012.

Más de uno ya está pensando en las vacaciones, y añora el pueblo, su benigno clima veraniego, las caminatas, la piscina, la bicicleta, los paseos, los juegos en el bar con los amigos, las conversaciones a la fresca con los vecinos, la siesta o el reposo del mediodía, la lectura reposada y tranquila de una novela, las cenas con la familia y con los amigos, y en definitiva, todas esas cosas que, por al menos una semana, diez días, quince, veinte o un mes al año, nos ayudan a desconectar de nuestra rutina, de las bajadas de la bolsa, la crisis *Bankiaria*, la prima de riesgo y sus *beneditos* inventores.

Nosotros (la junta directiva) en la asociación, también intentamos poner orden y cuadrar las cuentas; acabar el año con déficit cero, y querer hacer nuevas actividades, no es fácil, satisfacer a todos los socios tampoco, la cuota de 12 euros al año no da para mucho, por eso se intentan otras vías de financiación, como loterías, calendarios, bingos o posibles subvenciones.

La revista que ahora tienes en tus manos tiene un coste de imprenta de unos tres euros, (según el número de páginas, el precio suele oscilar entre 2 y 3 €), si a ello le sumamos los costes de envío por correo, (unos dos euros), hacen unos 5 euros, por dos revistas suben en total 10 euros /año, lo que supone más o menos el 80 % de los ingresos por cuotas de los asociados.

Es evidente que sin ninguna ayuda o subvención, este coste no es asumible a medio y largo plazo, por ello estamos trabajando para reducir costes de imprenta y envío y conseguir ayudas públicas, que la hagan viable. Mientras tanto, se entregará una revista por pareja o unidad familiar, y se minimizarán los envíos por correo.



**SOCIEDAD CULTURAL
AMIGOS DE ALPUENTE**

La revista nació en época de superávit, en 2009 la asociación, con unos ingresos similares a los actuales, terminaba el año sin déficit, incluso se ahorraba dinero, la diferencia es que durante estos años se ha dinamizado, se han ampliado las actividades, y se han asumido nuevos retos, que requieren más ingresos.

A pesar de esto, mi opinión es que debe seguir adelante, es un proyecto que va cuajando, se va consolidando, y tiene la facilidad y universalidad de manejo del papel, imprescindible para la difusión libre de ideas entre la gente mayor, que en su mayoría no domina la informática y los ordenadores.

¿Qué opinas tú de la revista?

Disfruta de éste número yFeliz Verano 2012.

Como todos los pueblos de La Serranía valenciana, Alpuente sigue manteniendo gran parte de sus tradiciones, pero además también se suceden algunos acontecimientos deportivos y culturales.

Durante las últimas décadas, se hace notar el envejecimiento y disminución de la población, pero somos muchos los que acudimos desde nuestra residencia habitual, a las celebraciones festivas, deportivas y religiosas que salpican los fríos meses de invierno y primavera.

En Enero hemos tenido la cabalgata de reyes, y reparto de juguetes para los más pequeños, y la fiesta de San Antonio, con las hogueras que cada barrio prepara, y la cena de sobaquillo compartida alrededor de la hoguera.



En Febrero, San Blas, Alpuente celebró el día de su patrón con un cielo azul despejado, un sol radiante y temperaturas que apenas subieron por encima de los cero grados. El jueves día 2, se procedió al tradicional volteo de campanas y por la noche se encendieron las hogueras. A la mañana siguiente de nuevo se procedió al volteo de campanas y en la Iglesia de la villa se ofició la misa a la que acudieron numerosos vecinos de la villa y de las aldeas. Se bendijeron las naranjas como todos los años y

finalizada la misa, como manda la tradición se repartieron los frutos. A continuación se procedió a pasear al Santo por las calles de la villa con nuevo volteo de campanas y se procedió a la inauguración de la exposición de los espléndidos grabados de Pilar Garcerá.

El domingo 12 de Febrero, la peña Dinobikers, Alpuente-La Yesa, organizó una quedada para los amantes del ciclismo de montaña y para quienes el frío no supone un problema. El pasado año sobre estas fechas se organizó la primera quedada que fue un éxito en cuanto al número de participantes. El domingo sobre las 9.30 horas de la mañana el termómetro señalaba siete grados bajo cero en Abejuela punto de comienzo de la marcha. Se presentaron cerca de CINCUENTA participantes. A mitad del recorrido en la ermita de Santa Margarita se situaba el avituallamiento donde además de comida y bebida se ofrecía chocolate caliente que los ciclistas tomaban encantados



El pasado día 10 de marzo en un ambiente festivo y fallero se reunió la junta de la Asociación, para organizar comisiones de trabajo y tratar diversos temas.



Dentro del programa de actividades de la semana santa la Asociación Cultural preparó para el sábado 7 de abril por la mañana



un taller de cocina. El acto se desarrolló en las cocinas del antiguo colegio donde se prepararon las tradicionales “orilletas” o “flores”, un dulce típico de Alpuente y sus aldeas, que se servía en ocasiones especiales como bodas y semana santa.

Consuelo Herrero nos enseñó cómo elaborar este tradicional postre, la forma de preparar la masa, ni demasiado consistente ni demasiado líquido, como calentar el aceite, los ingredientes., etc.



Por la tarde **Marta** en los bajos de la Casa de la Cultura preparó la animación para los chavales. Pintó la cara de los “peques” y nos amenizó la tarde con canciones y bailes. Durante el acto se sirvió el chocolate que se preparó un poco antes en las cocinas del colegio y el público pudo degustar los dulces de esa mañana

Siguiendo con la tradición, el pasado 29 de abril se realizó la romería de San Pedro Mártir a Corcolilla, en honor a los santos de la piedra Abdón y Senén.



Paloma Pinazo nos envió unas fotos del tradicional día de la Rosa, fiesta que se celebró el segundo domingo de Mayo, día 13 en Corcolilla, en honor a la Virgen de Consolación, Patrona de los alpointinos, con numerosa asistencia.



Los pueblos de la serranía no viven todos los días acontecimientos como el que se celebró el pasado domingo día 13 de Mayo en La Yesa. Sin lugar a dudas la marcha BTT organizada por la Peña Ciclista Dinobikers Alpuente-La Yesa ha sido todo un éxito. Así lo corroboran infinidad de comentarios dejados en el foro del Circuito de la Serranía y lo confirman los vecinos de La Yesa que vivieron un día espléndido.

Conseguir un domingo por la mañana 431 participantes en una localidad situada a más de una hora de Valencia demuestra no solo una gran afición a la bicicleta de montaña



y al deporte sino una buena capacidad de convocatoria por la Peña Dinobikers.

El pasado día 26 de mayo tuvo lugar en el gimnasio del CRA Aulario de Alpuente, la competición de Judo de final de curso entre los alumnos del colegio de Alpuente y de Chelva.

La mayoría de los alumnos del colegio de Alpuente, y algunos alumnos de Titaguas, llevan varios cursos realizando como actividad extraescolar en el colegio, este disciplinado y sano deporte que es el Judo, organizado por el AMPA. Al finalizar el curso, el profesor, Toni Griñan, que semanalmente se desplaza desde Valencia para impartir las clases a estos niños, organiza una competición en la que participan alumnos de ambos colegios, y a la que puede asistir el público en general para ver los progresos de estos niños con el deporte.

El fin de semana del 25 al 27 de mayo tuvo lugar en el Centro Cultural la Beneficencia de Valencia, la Iª Fira Etnopobles, organizada por la Diputación de Valencia.

En esta feria participaron alrededor de 20 municipios que en sus stands presentaron a sus propios museos etnológicos.

Alpuente estuvo presente en una feria que tuvo alrededor de 4.000 visitantes.

Tuvimos la suerte de ser uno de los 20 pueblos elegidos para estar representados en esta primera edición.

El Ayuntamiento, además de promocionar turísticamente nuestro municipio, desde el punto de vista histórico y etnológico, se centró en la tradición de los **dichos**.

El sábado por la mañana, cinco niños

acompañados por Heliadora Pinazo, recitaron los versos ante la réplica de la imagen de la Virgen de Consolación vestidos de *angelicos* como es tradicional.

La imagen de la Virgen fue llevada hasta el Museo Etnológico de la Diputación de Valencia, desde el Convento de las Trinitarias de Valencia donde la Colonia alpontina de residentes en Valencia, regaló hace años una copia de la imagen de nuestra patrona.

La Taifa de Alpuente

7



El sábado 26 a las 13 horas, el Museo Etnológico de Alpuente representó una procesión y recitado de los **Dichos** a la Virgen de Consolación en pleno centro de la ciudad de Valencia.

Compartimos algunas fotos del acto que contó también con vecinos de nuestro pueblo que se desplazaron a la Feria Etnológica, evento que sirvió para dar a conocer a los valencianos, una parte de nuestra historia y tradiciones más arraigadas (casi 400 años) y que tiene lugar cada tres años con la bajada de la Virgen desde Corcolilla hasta la Villa.



El pasado día 20 de mayo, tuvo lugar una jornada de puertas abiertas y bendición de los locales donde se ubican a partir de ese momento las nuevas oficinas del ayuntamiento. Este acto, que no pretendió ser una inauguración oficial, puesto que no acudió ninguna autoridad provincial ni autonómica, fue para dar a conocer a los vecinos el lugar donde a partir de ahora tendrán que dirigirse para realizar sus gestiones con el Ayuntamiento.



La Alcaldesa y el Arquitecto Director de las obras explicaron los motivos que les llevaron a realizar la remodelación de este edificio municipal, que estaba en ruinas y haciendo peligrar la estabilidad de los edificios colindantes, informando a los asistentes que la reconstrucción del mismo se había realizado íntegramente con subvenciones tanto de Conselleria como de la Excm. Diputación .

JUEGOS TRADICIONALES

Salvador Rubio Cubel

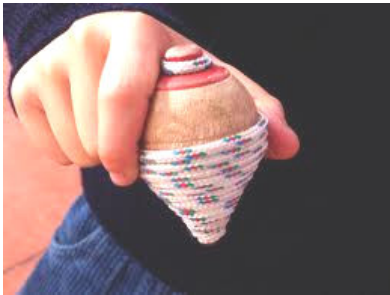
LA REBAILETA Y LA PEONZA O TROMPA .

Recuerdo estos dos populares juegos, como otros más de los que practicábamos asiduamente los niños y chavales en Alpuente.

Para poder jugar, por supuesto había que tener una peonza, pero no todos podían comprarla. Con suerte te la regalaban para reyes.

En los años 60 y 70 no era fácil de conseguir, ya que en las tiendas de Alpuente no solían venderlas.

Creo recordar que a veces el tío Lucio tenía, junto con las tracas de cartón y los petardos.



Había que comprarla en Valencia, o aprovechar los días que venía el tío Miguel, el turroneiro de Titaguas, que las vendía en su tenderete, cuando venía con sus turrones y golosinas (Chupos, martillos de caramelo, globos, petardos ...) en los días de fiesta de Alpuente y las aldeas.

Era un juguete valorado por los chavales, que no todos se podían permitir.

Pero, también agudizando el ingenio, los mayores nos enseñaban a construirnos un juguete similar: la Rebaileta. Ésta consistía en una pequeña trompa, sin cuerda, que se accionaba con los dedos índice, pulgar y anular de la mano.



La construcción era muy sencilla: Consistía en aprovechar un carrete de hilo de coser a máquina, ya gastado, (antes los hacían de madera, y ahora suelen ser de plástico) que normalmente te daba tu madre, y tallarlo con una navaja, hasta formar un cono, que ya tenía el agujero central hecho (valía el del carrete). Luego había que ponerle el eje o palo central bien ajustado y con la punta bien afilada,

De esta forma tan sencilla, construíamos nuestras rebailetas.

De cada carrete salían dos rebailetas si sabías aprovecharlo bien.

La forma de jugar tanto con las rebailetas como con las peonzas es muy simple: Se sortea el orden de los jugadores, (entre 2 y 6- a 8), se marca un "rolde" (aprovechábamos un trozo de teja o un trozo de yeso para dibujarlo) o círculo en el suelo (mejor elegir un suelo duro de cemento o ladrillo) y se inician las tiradas.



Tiran dos o más jugadores a la vez, y pierde o se elimina el primero que se sale del rolde o el primero al que se le para la rebaileta o la peonza.

Los ganadores pasan a la siguiente eliminatoria, hasta que en la tirada final queda solo un ganador.

La peonza es la hermana mayor de este juego, y requiere gran destreza y habilidad, primero para colocar la cuerda alrededor de la peonza, sujetar el extremo con el dedo meñique, y lanzarla, con fuerza y control para que no se salga del círculo y permanezca girando el máximo tiempo posible.

CONVERSANDO CON ... VALENTÍN PEÑALVER

Salvador Martí Debón

Mucho ha trabajado el hombre que hoy quiero presentarles y en muy diversas labores, algunas mejor remuneradas que otras, algunas más duras que otras. Puedo aventurar que poco se habrá quejado en su vida de hacerlo, por ser él de esa clase de personas a las que el trabajo poco les pesa, y si les pesa, lo callan. Es este un buen hombre, de costumbres sencillas y trato amable. Gusta de largos paseos y de películas de vaqueros en la sobremesa. Quien escribe ha tenido la ocasión de acompañarle en unas cuantas ocasiones en dichos paseos, en los cuales mucho es lo que he aprendido por ser tantas las vivencias y recuerdos que guarda. Nombres de árboles, de lugares, anécdotas..., siempre algo que contar o de lo que hablar. Conocido campeño, ya veterano, viudo de Cirila y padre de dos hijas, Nieves y Pilar, y de un hijo, Jose. Hoy hablamos con Valentín Peñalver Pinazo.

Salva--¿Cuéntenos dónde y en qué año nació?

Valentín—Nací en Campo Arriba, en el año 34. Mi madre se llamaba Miguela y mi padre Enrique, los dos también de Campo de Arriba.

Salva-- ¿De qué vivía su familia?

Valentín—Vivían de la agricultura, del trigo y de la cebada. El trigo lo empleaban para hacer pan y la cebada para los animales. Si las cosechas iban bien, comíamos, y si no iban bien, pues comíamos menos. También tenían huerto, para sembrar patatas, maíz...

Salva--¿Cómo fue su infancia?

Valentín—¡Trabajando! Desde los 12 años ya ayudaba a mi padre; él nunca me dio un duro. A los 16 años ya bajé a segar arroz a Sollana, a destajo, a jornal, ganando unas 13 pesetas al día. Allí pasé 11 días y al terminar regresé al pueblo a enganchar más faena. Así pasé varios años, aunque en los sucesivos la siega era en Paterna.

Salva—Pero, ¿no tenían tiempo para juegos?

Valentín—A veces jugábamos a pelota en el frontón del Campo y también en fiestas en los frontones de otras aldeas. Entonces se jugaba también mucho al Calinche. El Calinche se jugaba con una caña que se plantaba en el suelo y desde cinco pasadas, cinco metros, se tiraban dos chavos gordos, uno para acercarlo y otro para tirar la caña, en la que había monedas más pequeñas. El que acercaba más las monedas caídas de la caña al chavo, las ganaba. Otro juego eran Las Birlas, juego que consistía en tirar las birlas, todas menos una, creo recordar...

Salva--¿Hizo la mili Valentín?, ¿dónde?

Valentín—Sí, en Manises, artillería antiaérea, 16 meses.

Salva--¿Cómo era la vida en el pueblo?, ¿recuerda alguna cosa de la escuela?

Valentín—¡Mucho mejor que ahora! No había tanto politiquero como hoy en día; era una vida más tranquila. Eso sí, no era todo tan cómodo... La luz de las casas funcionaba con una llave que podía

situarse en dos posiciones, cada una para un lado de la casa, de tal manera que, o había en un lado o en otro, pero no a la vez. El agua era muy escasa hasta que encontraron manantial, a partir de ahí hubo agua suficiente para la aldea. Había un horno que hacía pan tres veces a la semana...una tienda, la de “La Coja”, que vendía algunas cosillas. Tenían huevos que cambiaban por sardinas, un huevo por cuatro sardinas y luego las vendían. A la escuela íbamos entonces unos 45 niños y niñas todos juntos, al salón de debajo de la barbería. Tenía una profesora que se llamaba Doña Fundamento...pero no me acuerdo de más. Más tarde nos separaron a niños de niñas, en una casa cerca de la iglesia. A esa escuela iba por las noches, después de cenar una hora, más o menos. Las últimas escuelas estuvieron en el frontón.

Salva--¿En qué año se bajó a Valencia?

Valentín—En el año 58. En Valencia trabajé como albañil y pronto me ascendieron a encofrador por lo bien que hacía la faena. Tiempo después ayudé a mi mujer, la Cirila, que se había comprado puesto en un mercado, vendiendo pollos que compraba en Paterna. Por fin me metí en el taxi en el que estuve hasta la jubilación, nada menos que 34 años.

Salva—¿Piensa que la vida le ha tratado bien?

Valentín—Sí, aunque...jme podría haber tocado alguna lotería! Estoy contento con la vida, lo único que me pena es no haberme subido la cotización para tener ahora más paga, pero de lo demás, no me arrepiento de nada de lo que he hecho, que no ha sido otra cosa que darlo todo por mis hijos y mi mujer.

Aquí Valentín, tras mi última pregunta, dio por entendido que terminaba la entrevista, así que se levantó sonriente y preguntó “¿alguna cosa más?” Le ofrecí un café que aceptó y se despidió de mí con un fuerte apretón de mano. Pronto empezaba su peli de vaqueros y, hombre de costumbres, la quería ver en la tranquilidad que da la soledad de su casa ya por él solamente ocupada.

Y digo...cuanto es lo que se aprende, cuanto es lo que se siente, al escuchar y contemplar a nuestros mayores. Ver sus caras cuando pasa por sus mentes el flash del recuerdo, como un rayo cruzando a través de tantos años y que brota, en forma de chispas dibujadas por gestos y palabras, ver esas caras, digo, es algo que no se puede comparar con nada. Es un viaje en el tiempo, cogido de sus manos. Por eso les digo: no olvidemos nunca que ellos, que ellas, son nuestros orígenes, y que siempre tendrán algo que contarnos.



MI PRIMER AÑO EN ALPUENTE. UN ANÁLISIS DEL ENTORNO MUNICIPAL

Agustín Romero Civera

DEDICADO A ANDRES PINAZO “EL HERRERO”

Próximamente se cumplirán dos años de la compra de una casa en Baldozar, una casa antigua para rehabilitar y remozar poco a poco.

Han sido muchas las vivencias en Baldozar, Alpuente y alrededores durante este año y medio; la mayoría, muy agradables. Personas, vecinos, amigos, paisajes, costumbres han ido surgiendo y ocupando su espacio y tiempo en mi vida.

Una de las experiencias más gratas ha sido disfrutar de largas conversaciones con Andrés, mi vecino, convaliente de una larga enfermedad que en Febrero nos lo ha apartado para siempre, pero no para mi recuerdo, y supongo que para el de muchos lectores.

Cuando desde la Asociación me propusieron un artículo para narrar mi primer año de socio, me planteé en principio como tema, comentar las curiosidades que me sorprendieron en este periodo. Como ciudadano nacido en la capital, aunque con raíces en la Serranía, y amante de las excursiones. Pero al final, no ha sido así, el recuerdo de una conversación con Andrés me ha llevado a este artículo.

Al hilo de comentarle mi trabajo actual, como profesor de gestión fiscal y de contabilidad pública en la Universidad Politécnica de Valencia, me comentó que él había sido Concejal de Hacienda, en el Ayuntamiento de Alpuente, formando parte del equipo de D. Abelardo Martínez, alcalde durante la época de la transición democrática, a quien no he llegado a conocer. Andrés me relató que durante aquella etapa se realizó una profunda transformación de la población, especialmente de las aldeas: me comentó cómo hicieron el alcantarillado y pavimentado, llevaron el agua y la luz a las casas, construyeron la casa de cultura, etc. Y ese relato lo hizo, entre comentarios diversos, sentados al tibio sol de invierno, entre su casa y la mía, con los pies en el suelo, un suelo que estaba ya descascarillado.

Pues ese es el origen del tema elegido, utilizar mi profesión para hacer algo en la revista que pueda ser útil para los lectores, paisanos o veraneantes de su pueblo.

En las clases de contabilidad pública suelo hacer con los alumnos trabajos de análisis del estado económico y presupuestario de los municipios. Para ello contamos con los datos que los Ayuntamientos envían al Tribunal de Cuentas y a la Sindicatura de Comptes. Estos datos se pueden consultar fácilmente en <http://www.rendiciondecuentas.es/es/consultadeentidadesycuentas> y <http://www.sindicom.gva.es/web/wdweb.nsf/menu/corporaciones>. En estas webs constan los datos de 2009 y 2010, con los que he construido unas hojas de cálculo para hacer los análisis. A estas fechas aun no se dispone los de 2011.

Pero hacer un estudio de un solo municipio es poco útil si no se hace en comparación con los de su tamaño o/y con los de su entorno geográfico. Por eso he hecho un análisis de Alpuente, La Yesa, Titaguas y Aras de los Olmos, además de los datos medios de todos los municipios valencianos de menos de 5.000 habitantes.

Además se debe tener presente la situación especial de Alpuente en el que en “la Villa” solo vivían 186 de 863 personas censadas a finales de 2007, según la web del ayuntamiento, <http://www.alpuente.es/es/content/estadisticas>, frente a la población más concentrada de los otros tres municipios.

BALANCE EN PORCENTAJES	MEDIAS EN 2010				
	ALPUENTE	LA YESA	TITAGUAS	ARAS OLMOS	MENOR 5000
	%	%	%	%	%
INMOVILIZADO	92,6	94,0	95,1	79,6	87,0
INVERSIONS AL USO GENERAL	70,6	17,6	16,7	63,2	42,0
INMOVILIZADO MATERIAL	22,0	76,4	78,4	16,4	44,0
RESTO INMOVILIZADO	0,0	0,0	0,0	0,0	1,0
ACTIVO CIRCULANTE	7,4	6,0	4,9	20,4	13,0
DEUDORES	7,0	3,8	3,4	17,5	10,0
TESORERIA	0,4	2,2	1,4	2,8	3,0
RESTO	0,0	0,0	0,0	0,2	0,0
FONDOS PROPIOS	91,6	98,6	97,8	88,4	85,0
PATRIMONIO	54,8	73,9	78,8	58,3	45,0
RESULTADOS EJ ANTERIORES	31,2	17,8	11,0	27,1	35,0
RESULTADOS EJERCICIO	5,6	6,9	7,9	2,9	5,0
DEUDAS A LARGO PLAZO	1,2	0,0	0,3	0,0	4,0
DEUDAS A CORTO PLAZO	7,2	1,4	1,9	11,6	11,0
ACREEDORES	5,6	1,4	1,9	8,3	10,0
RESTO (BANCOS A C.P.)	1,6	0,0	0,0	3,4	1,0
TOTAL	100,0	100,0	100,0	100,0	100,0
HABITANTES	781	271	525	439	1234
DEUDA/HABITANTE EUROS	378	0	912	313	296
INMOVILIZACION	169%	127%	121%	136%	194%
ENDEUDAMIENTO GENERAL	8%	1%	15%	12%	15%
ACUMULACION	10%	9%	10%	5%	12%

Endeudamiento: Los pequeños Ayuntamientos no están endeudados en absoluto (por ejemplo, Madrid ofrece un dato de 1.982 euros por habitante, en total, más de 7.000 millones). El dato de “Deuda por habitante” se refiere a la deuda del ayuntamiento con entidades financieras. La situación de Alpuente es ligeramente superior a la media de su tamaño. Y muy alta la de Titaguas. El “endeudamiento general” se refiere a las deudas sobre el total del Balance, y las cifras son ciertamente bajas, incluso Titaguas que tiene un dato anterior alto, tiene una cuantía media para los del tamaño.

Equilibrio del Balance: Los Ayuntamientos de este tamaño suelen estar muy equilibrados, siendo el “Fondo de Maniobra” positivo. Esta expresión quiere decir que son capaces de pagar sus deudas con vencimiento el año siguiente con los fondos que tienen en tesorería y los cobros del año siguiente. Sólo para el caso de Alpuente la situación es muy justa: Obsérvese que dispone de un 7.4% de activo circulante para pagar un 7.2% de deudas a corto plazo. (En datos absolutos, ese 2% equivalía a 28.000 euros).

Por otro lado, el nivel de **inmovilización** es muy alto en los cuatro municipios en relación con la media de su tamaño. Este dato indica el porcentaje de dinero invertido acumuladamente en inmovilizado (oficinas, mobiliario... para uso propio) e infraestructuras, en comparación al total del balance.

Cuenta de resultados de 2010:

CUENTA DE RESULTADOS					MEDIA
EN PORCENTAJES	ALPUENTE	LA YESA	TITAGU	ARAS OLMOS	MENOS
	%	%	%	%	5000 hab
INGRESOS	100	100	100	100	100
VENTA Y PRESTACION SERVICIOS	-	2	4	5	2
INGRESOS GESTION ORDINARIA	24	9	30	32	37
-TRIBUTARIOS DIRECTOS	10	3	18	25	21
-TRIBUTARIOS INDIRECTOS	2	3	1	1	1
-TASAS PRECIOS Y CONTRIB ESPEC	12	3	12	6	13
-URBANISTICOS	-	-	-	-	2
OTROS INGRESOS ORDINARIOS	5	26	4	6	6
TRANSF Y SUBVEN. RECIBIDAS	71	62	60	52	50
-CORRIENTES	19	11	28	27	20
-DE CAPITAL	52	51	32	26	30
ING. EXTRAORDINARIOS Y RESTO	0	0	2	5	5
GASTOS	100	100	100	100	100
GASTOS DE PERSONAL	43	50	50	36	38
SERVICIOS EXTERIORES	38	49	41	39	38
OTROS GASTOS ORDINARIOS	1	-	-	0	3
GASTOS FINANCIEROS	1	1	2	0	1
TRANSF Y SUBVENC. CONCEDIDAS	2	1	7	6	7
GASTOS DE EJERCICIOS CERRADOS	15	-	-	1	12
RESTO	-	-	-	-	1
				-	
AHORRO (+) Ó DESAHORRO (-)	45	73	34	18	27

El cuadro anterior refleja, como si fueran una empresa, “los beneficios”, recogiendo los ingresos y los gastos clasificados por tipos, con la diferencia entre unos y otros, sea como ahorro (si positivo), o desahorro (si negativo).

Por la diferencia o **Ahorro**: Los Ayuntamientos tienen muchos más ingresos que gastos desde el punto de vista **no** presupuestario, (eso quiere decir que no se tiene en cuenta el momento de cobro o pago, sino cuándo se genera el derecho a cobrar y pagar, y además esos cobros y pagos afectan al Patrimonio). Obsérvese que en la Yesa, y no es un error, un 73% de sus ingresos fueron “ahorrados”. En general, salvo Aras, ahorran muchísimo. Este ahorro permite invertir en años futuros o devolver las deudas.

Por los **ingresos**: se notan dos claras diferencias en porcentajes sobre el total: Alpuente y la Yesa tiene pocos ingresos tributarios y reciben más transferencias que los otros dos municipios, Titaguas y Aras, que están más cercanos a la media. Destacan las transferencias en capital (para inmovilizado o infraestructuras) de Alpuente y la Yesa, que suponen más de la mitad de sus ingresos anuales. Sin duda alguna, estos hechos indican algún beneficio político de un signo, en menoscabo del otro. También es de destacar que en el Ayuntamiento de La Yesa, 1/4 de sus ingresos son ordinarios y no tributarios... Supongo que provienen de los molinos o minas.

La Taifa de Alpuente

14

Por los **gastos**: se nota una media de gastos de personal y de servicios exteriores (gastos contratados externos) ligeramente superior a la media del tamaño, en Alpuente, La Yesa y Titaguas. Aras de los Olmos tiene datos similares a la media.

El presupuesto de 2010:

PRESUPUESTO 2010					MEDIA MENOS
EN MILES DE EUROS	ALPUENTE	LA YESA	TITAGUAS	ARAS	5000 HAB
INGRESOS					
PPTO INICIAL	842	590	672	503	1.444
PPTO DEFINITIVO	1.913	1.065	1.105	826	2.154
DERECHOS RECONOCIDOS NET	1.354	1.060	1.098	635	1.613
RECAUDACION NETA	926	716	833	484	1.257
PENDIENTE COBRO	429	344	265	151	356
GASTOS					
PPTO INICIAL	842	590	672	503	1.400
PPTO DEFINITIVO	1.914	1.065	1.105	826	2.111
OBLIGACIONES RECONOCIDAS	1.544	879	878	754	1.624
PAGOS LIQUIDOS	1.116	759	700	572	1.273
PENDIENTE PAGO	428	119	178	181	351
INGRESOS - GASTOS	- 190	181	220	- 119	- 11
RESULTADO PRESUPUESTARIO	31	265	220	82	63
REMANANTE DE TESORERIA	31	468			104

Este cuadro "Presupuesto" ya no es de porcentajes, sino que recoge los datos en miles de euros. A diferencia del cuadro de la cuenta de resultados, aquí los ingresos y gastos corresponden a "flujos" o dinero que se generan en el ejercicio, para todo tipo de utilidad, incluyendo (no están en la cuenta de resultados) los necesarios para hacer inversiones, endeudarse o devolver préstamos.

Para comentar este cuadro merece la pena tener una serie de indicadores que correlacionarán todo lo visto:



INDICADORES 2010	ALPUENTE	LA YESA	TITAGUAS	ARAS OLMOS	MEDIA MENOS 5000
(en porcentaje)					
EJECUCIÓN PPTO DE GASTOS	81	83	79	91	77
REALIZACIÓN DE PAGOS	72	86	80	76	78
ESFUERZO INVERSOR	59	58	34	28	40
EJECUCIÓN PPTO INGRESOS	71	100	99	77	75
REALIZACIÓN DE COBROS	68	68	76	77	78
AUTONOMIA	96	94	76	100	95
LIQUIDEZ INMEDIATA	6	163	21	24	38
SOLVENCIA A CORTO PLAZO	106	437	128	176	144
FINANCIACIÓN GASTOS CORRIENTES	97	104	90	132	90
RATIO DE INGRESOS ORDINARIOS	23	11	27	44	41
(en euros)					
GASTOS POR HABITANTE	1.977	3.244	1.672	1.718	1.317
INVERSIÓN POR HABITANTE	1.175	1.881	574	478	522
SUPERAVIT POR HABITANTE	40	977	418	187	51
INGRESOS POR HABITANTE	1.734	3.913	2.091	1.446	1.306
CARGA FINANCIERA POR HABITANTE	29	366	218	5	51
PRESION FISCAL POR HABITANTE	400	420	575	630	538

- La “ejecución del Presupuesto de Gastos” indica el grado de reconocimiento de las obligaciones de pago del Ayuntamiento en relación al Presupuesto. Es más alto que la media en los 4 Ayuntamientos. Cuanto más alto, mejor.
- El “grado de realización de los pagos” indica el porcentaje de pagos hechos sobre aquellos en los que se reconoció la obligación de hacerlo. El Ayuntamiento menos “cumplidor” de sus obligaciones de pago ante sus acreedores es el de Alpuente. Debemos recordar el pequeño Fondo de Maniobra que vimos al interpretar el Balance, y puede entrañar una tendencia hacia mayor morosidad. Cuanto más bajo, peor, porque entraña aplazar pagos para el año siguiente con el perjuicio que ocasiona a los proveedores.
- El “esfuerzo inversor” indica el porcentaje de Inversiones reales sobre el total de obligaciones de pago. Es muy alto en Alpuente y la Yesa, en consonancia al mayor volumen de transferencias al capital recibido, que ya se comentó. Es bueno tener altos datos cuando se dispone de financiación segura para hacerlo.
- El “grado de ejecución del Presupuesto de Ingresos” indica la implicación en poner al cobro los ingresos en proporción al presupuesto previsto. Otra vez es Alpuente el Ayuntamiento que menos ejecuta el presupuesto; esta vez el de ingresos. Una cifra baja implica renunciar a cobros posibles. La Yesa y Titaguas ejecutan casi al 100% y Aras, como la media. Cuanto más alto es el porcentaje, mejor.
- El “grado de realización de los cobros” indica la proporción entre los ingresos puestos al cobro y los realmente recaudados. Para Alpuente y La Yesa los resultados son pobres, dejando sin cobrar un tercio de lo “facturado”. Aras y Titaguas responden como la media. Se puede explicar que en 2010, y conociendo la alta morosidad en el pago de la Generalitat Valenciana por su enorme endeudamiento y falta de liquidez, es normal que, dependiendo tanto estos dos Ayuntamientos de transferencias externas, tuvieran problemas de cobro. No se

disponen datos sobre la falta de cobro en ingresos tributarios en las estadísticas disponibles. Cuanto más alta sea la proporción, mejor.

- La “autonomía” indica la proporción entre los ingresos totales y aquellos que provienen del aumento de endeudamiento del año. Los resultados son muy buenos en todos los casos, excepto en Titaguas, como ya se observó en el Balance, aunque no era preocupante en su conjunto. Cuando el porcentaje es más alto, mejor
- La “liquidez inmediata” mide la capacidad de hacer pagos inmediatos, relacionando la tesorería (saldo en entidades financieras) con las deudas a corto plazo (las que vencen en menos de un año). Para Alpuente, la proporción es bajísima, en contraste con la Yesa donde la liquidez es enorme – Cuando es tan alta cabría plantearse una gestión de tesorería más rentable. Los otros dos municipios tienen una situación ligeramente por debajo de la media. Cuanto más alto mejor.
- La “solvencia a corto plazo” mide la capacidad de pagar las deudas no solo con la tesorería, sino cobrando todo lo que se tiene pendiente de cobro en menos de un año. Si fuera inferior a 100 estaríamos en una situación crítica. La situación es similar para el punto anterior en todos los términos y municipios: muy floja en Alpuente y muy alta para La Yesa, aunque Aras mejora a la media.
- La “financiación de gastos corrientes” indica la cobertura de los gastos corrientes (habituales anualmente) con los ingresos corrientes (habituales anualmente) dejando al margen los que sirven para financiar el inmovilizado o deudas. Sólo Aras de los Olmos supera la media. Lo normal es estar en torno al 100, y lo hacen los otros tres.
- El “ratio de ingresos ordinarios”, compara los ingresos tributarios generados con los ingresos totales. Ya se comentó en el capítulo de resultados, los bajos datos tanto de La Yesa como de Alpuente. Es un dato inverso al de transferencias recibidas, porque marca la dependencia de los ingresos por gestión tributaria anual frente a las “ayudas” externas. Aras se acerca a la media. Cuanto más bajo es peor, porque si se acaba la ayuda externa, como está pasando actualmente, puede perjudicar la gestión, aunque para el contribuyente sea bueno ese ejercicio... los años siguientes pueden reducirse los ingresos y consiguientemente los gastos.
- Los “gastos por habitante” relacionan el total de obligaciones de pago reconocidas en el ejercicio con el número de habitantes. Los cuatro municipios superan la media, especialmente La Yesa. Son datos absolutos, generalmente relacionados con los ingresos.
- La “inversión por habitante” ya se comentó en la Cuenta de Resultados al comentar las transferencias de capital que tienen esta finalidad
- El “superávit por habitante” no mide el “ahorro” comentado en la Cuenta de Resultados, sino el resultado presupuestario ajustado en relación a la población. Este dato indica si el ejercicio presupuestario se ha saldado con más ingresos que gastos, “ajustadamente” con la tesorería inicial y final y con las subvenciones con su finalidad prevista. El dato de Alpuente es muy justo, aunque solo ligeramente inferior a la media. Para los otros tres municipios el dato es muy bueno.
- Los “ingresos por habitante” son los ingresos puestos al cobro (generados, se hayan cobrado o no) en relación a la población. En los cuatro municipios son superiores a la media, pero debe corregirse este aspecto positivo por el retraso en el cobro, ya comentado, de Alpuente y La Yesa. Este dato va relacionado con los gastos.

- La “carga financiera por habitante” mide la relación de los gastos financieros más la devolución de préstamos, contenida en el presupuesto anual de gastos, en relación a la población. Titaguas y La Yesa superan la media; en La Yesa ha servido para amortizar todo lo que debía anteriormente.
- La “presión fiscal por habitante” mide la relación de los ingresos tributarios puestos al cobro, en relación a la población. Esta presión es inferior en Alpuente y La Yesa, en comparación con la media. Titaguas y Aras superan la media, en el segundo caso, por bastante cuantía. Este dato era previsible por lo explicado en puntos anteriores,- pocos ingresos tributarios y mucha transferencia recibida-, porque es inversamente proporcional a recibir transferencias para la gestión ordinaria.

CONCLUSION:

Aun queda por desarrollar un análisis funcional de los gastos (en qué se gasta): urbanismo, bienestar comunitario, cultura, sanidad, educación, transporte, órganos de gobierno, fomento de la ocupación, deuda pública, etc.... y también el origen de los ingresos -tributarios o no tributarios-. Pero creo que, con este primer análisis, el lector puede hacerse una idea de cómo se gestionan los 4 municipios de la comarca.

Por lo visto, se puede observar que cada municipio gestiona de forma diferente, y resumidamente concluir que:

- 1.De los cuatro, es justamente el de Alpuente el que tenía problemas de liquidez en 2010, todo lo contrario que La Yesa. No obstante, la situación financiera general de los cuatro municipios no es preocupante, pero para el caso de Alpuente, debería seguirse su evolución en 2011 y 2012, datos que no se disponen en estas fechas.
2. Que la Yesa y Alpuente recibieron en 2010 muchas más transferencias al capital que Aras de los Olmos y Titaguas, para sus inversiones municipales, empezándose a endeudar ligeramente Titaguas.

Y para ti, Andrés, un abrazo como te mereces, en el más allá,... y esperemos que pronto repavimenten ese trozo de nuestra calle que tu equipo, con mucho mérito y esfuerzo repavimentó hace muchos años por primera y única vez... y es que aún queda mucho esfuerzo por hacer, especialmente en las aldeas, donde reside el 75% de la población...



HACIENDO HISTORIA

Por R. Cortés Rochina

LA CASA CUARTEL

En el verano de 2010, un equipo de la Asociación comenzó un trabajo en los Archivos de la Villa, tan bien organizados gracias al buen hacer de la Alcaldesa Amparo Rodríguez. Consistía este trabajo en poner en forma legible los muchos documentos de que consta este Archivo, para lo cual los escaneábamos e interpretábamos luego el contenido de los mismos. Fruto de este trabajo, desafortunadamente no continuado, ha sido el recrear un poco la Historia de nuestro pueblo, el conocer sus hechos más notables y la forma de gobernarse. Uno de estos documentos es el que traigo hoy a la memoria, es la construcción de la primera casa cuartel de la guardia civil (ahora nuevo ayuntamiento) a expensas de todos los vecinos.

- Después de la Guerra de la Independencia (1808), se acentúa de manera notable la inseguridad en los caminos debido a que al disolverse las guerrillas que luchaban contra los franceses, quedan diseminados en las zonas más agrestes grupos de maleantes excombatientes y delincuentes liberados que no se incorporan a la vida civil y hacen del bandolerismo su forma de vida. Quien no conoce los nombres de alguno de estos personajes como el tan famoso Curro Jiménez, El Tempranillo, Juan Palomo, Luis Candelas. Esta inseguridad que se originó en España, donde los bandoleros eran dueños en pueblos y caminos, es la que justifica la creación de cuerpos de seguridad por parte del Estado e incluso que en algunas poblaciones como Alpuente, se crearan patrullas destinadas a la vigilancia, (en Alpuente llamados “badajeros”), que avisaban a la población en caso de peligro.
- Se creó el Cuerpo de Celadores Reales y más tarde el de Salvaguardias Reales, pero es en 1844 cuando el II Duque de Ahumada funda el primer cuerpo de ámbito nacional, La Guardia Civil o Benemérita, como Instituto Armado de naturaleza militar para proteger la seguridad ciudadana de todos los españoles. Para llevar a cabo todo esto se crearon los puestos de la Guardia Civil y las Casas Cuarteles, llamadas así porque estaban destinadas también a viviendas familiares, que los ayuntamientos se encargaron de construir y mantener. Es pues cuando Alpuente se ve en la necesidad de construir su Casa Cuartel a expensas de todos los vecinos y que da lugar a este documento: C-591-21

Reparto para la construcción del cuartel

Excmo. Sr.

Antonio Herrero, Procurador General de la Villa de Alpuente Sup^{te}, como mejor puede dice: Que Juan Javaloyes y Gil Martínez y Francisco Martínez de la Raga, generosos (*nobles*), no quieren contribuir con la parte y porción que se les ha repartido para el cuartel; es, a saber, Juan Javaloyes por hallarse administrador de las rentas reales de dicha Villa y dichos Gil Martínez y Francisco Martínez, su hijo, por ser generosos (*nobles*) y gozar del brazo militar, lo que parece se opone a las reales órdenes, pues se manda en ellas paguen todos sin excepción de persona, cada cual donde tuviere su domicilio.

La Taifa de Alpuente

19

Por tanto a V. Ex^a pide y suplica con el mayor rendimiento sea del agrado de V. Ex^a mandar a dichos Juan Javaloyes, Gil Martínez y Francisco Martínez paguen lo que les toca en el repartimiento de dicha Villa de Alpuente por ser así conforme a las reales órdenes que mandan paguen todos sin excepción de persona, así lo espera del gran celo, rectitud y justicia de V. Ex^a et ficet etc.

Attssimus etc.

(Contestación)

Excmo. Sr D.

Antonio Herrero, Procurador

General de la Villa de Alpuente, Sup^{te}

Valencia, tres de marzo de 18...

Obsérvese la Real Orden (firmado ilegible)

- No es de extrañar la negación de estos señores a contribuir ya que hasta el siglo XIX existían ciertos privilegios que libraban de su pago a la Nobleza y al Clero. La Sociedad estaba dividida en tres estamentos caracterizados por la desigualdad. Los que tenían privilegios era la Nobleza y el Clero que no pagaban impuestos, ocupaban cargos políticos y poseían la mayor parte de las tierras y edificios. Los que no tenían privilegios eran los campesinos y los que vivían en las ciudades, los burgueses, que estaban obligados a pagar los impuestos y no podían ocupar cargos políticos. Todo esto apoyado por una fórmula de poder político, el Absolutismo, que sólo reconocía a los súbditos el deber de obedecer. Así pues, uno, por ocupar cargo político – administrador de las rentas reales- y los otros dos por pertenecer a la nobleza –generosos- querían eludir dicho pago, pero ante las protestas del Procurador de la Villa, como se ve en la

contestación que se hace en el mismo documento, deben de participar en el reparto como todos los vecinos y sin privilegio alguno.

- Esta es parte de la historia de una Casa Cuartel que al ser transformada en edificio de Ayuntamiento, va camino del olvido.... Empieza una nueva historia, la del nuevo Ayuntamiento.



ALPUENTE. (1.910) El Puesto de la Guardia Civil con su familia

ALPUENTE Y EL REY D. JAIME

Alfredo Cuevas Herrero



Siempre he tenido un gran interés por la personalidad del Rey D Jaime y de forma esencial conocer y demostrar que estuvo en nuestra villa de Alpuente. Esto me ha motivado de tal manera, que he tratado de estudiar y de obtener todos los datos posibles, ayudado y orientado por personas con un buen conocimiento de la Historia, sin los cuales no hubiera dado fruto mi investigación. Y efectivamente, ahora tengo la satisfacción de saber de forma documentada (ver

final del escrito) que el Rey D Jaime si estuvo en esta real Villa, hecho que relataré de forma detallada en la parte final. Antes quiero describir una breve historia de su vida.

En don Jaime todo es extraordinario y excepcional desde el instante de su concepción hasta el final de su existencia. Como caballero cristiano, como rey conquistador, como legislador y diplomático, su figura fue admirada en toda Europa por reyes y papas hasta los límites de la leyenda. Seguro de la protección divina, siervo de Santa María, Don Jaime es el Rey carismático de los reinos hispanos. Todos sus hechos están recogidos en continuadas crónicas que el mismo dictó y recopiladas en el “Llibre del fets”, caso insólito en un rey medieval.

Nace don Jaime el 2 de febrero de 1208 en Montpellier (Francia), del matrimonio de María de Montpellier, su madre, y Pedro II de Aragón. Matrimonio mal avenido ya que Pedro II hacía caso omiso de sus obligaciones matrimoniales. Es por ello que don Jaime no hubiera sido engendrado, si no fuera por los deseos de la nobleza de tener un heredero a la Corona, para lo cual D Pedro fue engañado por un influyente y noble caballero que planeó el encuentro del Rey con una dama, por la noche en un aposento de Miravall. Así se hizo, pero la dama no era otra que su esposa María de Montpellier, la cual colaboró de tal manera que don Pedro sin tener conocimiento del engaño, engendró el que había de ser uno de los grandes reyes de la Corona de Aragón. E igualmente es original la elección del nombre que se le puso al recién nacido. Su madre encendió doce velas iguales con el nombre de cada uno de los apóstoles. La última en consumirse fue la de Santiago y así fue llamado.

En 13 de septiembre de 1213 tuvo lugar la batalla de Muret (a unos 12 Km de Toulous) en la que se enfrentaron Pedro II de Aragón, defendiendo los derechos de sus vasallos del otro lado de los Pirineos y las tropas de Felipe II de Francia, lideradas por Simón de Monfort. En esta batalla muere Pedro II y su hijo que tan solo tenía 5 años, queda como rehén del vencedor, Simón de Monfort, hasta que el Papa Inocencio III decide que su custodia pase a la Orden de los Templarios, bajo la tutela del Maestre Guillem de Montredom que se encargaría de la educación y formación del Príncipe, en el castillo de Monzón.

Instruido y formado como un guerrero, imbuido en los ideales de Cruzada de estos monjes, en 1218 sale de Monzón en dirección a Barcelona. Sólo tenía 11 años. En esta época la Nobleza tenía un gran poder y así se lo quisieron demostrar cuando en 1220 se produce la primera revuelta



nobiliaria contra Jaime I, protagonizada por el Señor de Albarracín. Tan solo tenía 12 años cuando sus tropas sitian esta plaza y castillo, pero tiene que levantar el asedio al no contar con el apoyo necesario.

A sus 13 años, en 1221 tiene lugar su matrimonio con Leonor de Castilla, matrimonio que sería anulado por parentesco próximo.

En 1222 intenta el asedio a Peñíscola sitiándola durante dos meses, pero es una plaza difícil de tomar y el Rey tuvo que retirarse.

En abril de 1225, Jaime I convocó Cortes en Tortosa. Convocó a los ciudadanos, nobleza y clero para que le aconsejaran sobre la manera de llevar a cabo una cruzada para la expansión del Cristianismo.

A Jaime I, como Rey, le asistía el derecho de exigir a los nobles, prestaciones de servicio de armas. Por eso en 1226 los convoca en Teruel, con la finalidad de entrar en el Reino Taifa de Valencia. La convocatoria no tuvo éxito. La presencia de los Nobles fue reducida. Pero surgió el milagro. En Valencia, su rey moro Abu Ceit pidió tregua por la imponente fuerza que le venía sobre sus territorios islámicos y ofreció 1/5 parte de las rentas de Valencia y Murcia, aparte de castillos y villas entre las que estaba ALPUENTE, sobre el año 1228.

En 1229, la Valencia musulmana se dividió en dos bandos: por una parte el gobernador almohade Abu Ceit y por otra, los musulmanes valencianos. Se producen luchas civiles entre ellos, siendo destronado el gobernador por un noble hispanomusulmán, de nombre Zayyan que se convirtió en el nuevo rey del territorio valenciano. Debido a lo anterior, Abu Ceit se entrevistó con el Monarca aragonés en Calatayud firmando un pacto en virtud del cual, se hace vasallo de Jaime I, reconoce los tratados anteriores, aceptando que el Rey de Aragón hiciera conquista de Valencia.

En enero de 1232 Abu Ceit se reúne de nuevo en Teruel con Jaime I y renuncia a todos sus derechos a favor de éste, conservando todas sus propiedades y el estatus social al convertirse al cristianismo, a la vez que reconoce los tratados y donaciones anteriores entre los que se encontraba el castillo de Alpuente, resaltando su importancia al estar entre dos reinos.

Poco después, en Alcañiz, Jaime I se reúne con don Blasco de Alagón –noble y poderoso caballero aragonés- y se traza la estrategia a seguir para iniciar la conquista del que después sería el nuevo Reino de Valencia. Se estableció atacar posiciones en el llano, como Burriana, ya que los castillos dependían de las ciudades y al caer éstas, caerían también éstos y todas sus fortalezas. En un sistema de guerra en que no había enfrentamiento entre los ejércitos, lo importante era la conquista de las ciudades, ya que estas eran centros económicos y políticos que abastecían los castillos, quedando éstos en segundo lugar.

En mayo de 1233 se reunieron en Teruel todas las fuerzas disponibles para comenzar la conquista. Se adentran en territorio valenciano hasta Jérica, siguiendo el valle del Palancia, a la vez

La Taifa de Alpuente

22

que las tropas dirigidas por los Maestres del Temple presionaban sobre la zona de Morvedre (Sagunto) para privar a Burriana de cualquier tipo de ayuda. La rendición de Burriana en el mes de junio hizo que los castillos al norte de la misma se rindieran también. Lo mismo que Peñíscola, que se entregaría de forma pacífica. En 1234 sólo le quedaba presionar hacia el Sur para conseguir la ciudad de Valencia.

Sobre los meses de junio a septiembre del año 1235 tropas del Rey se dirigieron desde Borriana a zonas próximas a Valencia produciendo intensas razias por la huerta valenciana principalmente por Foyos y Moncada con el fin de reconocer el terreno y deprimir el estado de ánimo de los sarracenos. Entre estos meses citados se hizo una incursión hasta Cullera acampando el ejército cerca de la Villa entre el Castillo y el río. Pero hay que esperar cuatro años hasta que el Castillo como la Villa se entregarán al Rey de forma pacífica. En diciembre de este año, boda del Rey Don Jaime I con la Princesa Violante de Hungría en Barcelona. En 1236 Jaime I celebró Cortes en la ciudad de Monzón, acordándose en ellas hacer una campaña de catalanes y aragoneses y definir el ataque contra la ciudad de Valencia. En 1237 el Papa otorgó para ello una bula de Cruzada, lo cual supondría que colaborarían fuerzas militares de otros países de Europa. Pasaba el mes de Julio de este mismo año cuando el Rey se instala en el Puig y libra una batalla en la que la caballería árabe fue totalmente derrotada por los cristianos.

Antes de ir a atacar la ciudad de Valencia, se dirigió hacia el Sur de la misma, librando el circuito fortificado de la ciudad y dándose cuenta de que no había una fuerza militar adecuada para defenderla. Cuando bajaba por Puzol sólo vio muchas señales de fuego en el sistema de torres y alquerías, siendo éstas las que formaban el sistema defensivo de la ciudad. Primero atacaría su sistema de defensa, el Puig y su Castillo, eligiendo este emplazamiento como base de operaciones, después Moncada. A continuación Museros, cuya población la abandonó y se dirigió a refugiarse a la ciudad de Valencia. Paterna y Bétera se rindieron sin necesidad de atacarlas.

El camino de Valencia ya estaba libre. Jaime I, dispuso su cuartel general en el barrio de Ruzafa iniciando el asedio definitivo a la ciudad.

Atraídos por el privilegio de cruzada y las expectativas de botín llegaron guerreros de Aragón y Cataluña así como de Francia, Italia e Inglaterra. Puso sitio a la ciudad que en 1238 tenía unos 15 000 habitantes. La capitulación se firmó en el campamento del Rey el día 28 de septiembre. Convocó el Rey a nobles y Obispos y les dijo la frase >Valencia era nostra< era un momento de efecto triunfal. Las gentes de la Iglesia allí presentes, bendijeron al Rey por aquel don del cielo. Pasaron tres días y se vio al Rey descabalar a la otra parte del río, mirar hacia oriente, besar la tierra, y llorar de felicidad



después de ver enfrente ondear la Señera Real, situada en lo más alto de una torre en la plaza del Temple.

De la ciudad salieron unas 50.000 personas que en ella se habían refugiado.

Jaime I entró en la ciudad el 9 de octubre. Todo el territorio hasta el Júcar caía en manos de los cristianos.



DON JAIME I EN ALPUENTE:

Con motivo de la consagración de su hijo Sancho como Arzobispo de Toledo, don Jaime se encontraba en esta ciudad del Reino de Castilla a finales de diciembre de 1268 y también acudió por el mismo motivo el Rey de Castilla Alfonso X, yerno de Jaime I. Es allí mismo donde recibe una embajada – algo insólito en aquella época- del pueblo tártaro, ubicado en la Europa oriental y enemigo del pueblo musulmán. El motivo era unirse al Rey Jaime I para luchar contra el enemigo común, el Islam, pero no aquí en Aragón, sino en Tierra Santa, una idea que desde hacía tiempo absorbía al Rey: hacer una Cruzada.

Esta idea la conservaría don Jaime en su memoria, pero el prudente Rey sabía que le quedaba aún una gran labor: conquistar las tierras que todavía estaban en posesión de los sarracenos y cuya delimitación había pactado con Castilla.

Es a primeros de enero del año siguiente 1269 cuando abandona Toledo y se pone en camino hacia su Reino de Valencia En dirección a Illescas y paralelamente se desplazaba también la Corte de Castilla con su Rey. Se separan las comitivas y Jaime I, después de haber descansado en el Monasterio templario de Uclés, prosigue su camino y en su recorrido va practicando su afición favorita, la caza con cetrería con sus halcones adiestrados. Deja el Rey los territorios de Castilla entrando en su Reino de Valencia –nuestro Reino- por Ademuz. El día 12 de Enero de 1269 pasa por Santa Cruz y el día 14 muy de mañana, el Rey pisa la real Villa de Alpuente. (Hay que recordar que esta importante Villa anteriormente perteneciente a Zaen, rey moro de Valencia, y que fue cedida pero no ocupada a cambio de la protección que el Rey cristiano le diera contra sus enemigos árabes. Es el valeroso caballero Javaloyas al servicio de nuestro Rey Jaime I, el que tomó y ocupó este importante enclave en nombre de la Corona, unas tres décadas antes). No puedo más que emocionarme al imaginar aquel acto excepcional como la entrada del Rey en la Villa. El Rey en su caballo con los atuendos propios, a su escolta de caballeros y demás séquito por el camino real acercándose a la Villa, a los Regidores y pueblo esperando a su Rey, su entrada a través de la puerta principal, el porche de San Antonio, y su presencia pisando las calles alpuentinas aclamado por su pueblo. Ver a su querido Rey que a sus 61 años de edad, majestuoso, visitando nuestra querida Villa, una entre tantas de su Corona de Aragón, de sus tres reinos –de Aragón, Valencia y Mallorca- es el hecho más grandioso que le ha acaecido a Alpuente. Si otras poblaciones le dispensaban fiestas, bailes, demostraciones de alegría y aclamaciones, no sería menos lo que le tributarían ese día 14 de Enero de 1269 toda la gente en esta su Villa de Alpuente.

La Taifa de Alpuente

24

Ya en la Villa y después de haber descansado en la de todos conocida como casa del Rey D. Jaime y visitado su castillo, accedió a la aljama en donde celebró una sesión y firmó un interesante documento que ha llegado a nuestros días y es el que acredita históricamente la estancia del Rey D. Jaime en nuestra Villa.

Es una concesión de una heredad a su escudero Martí Alfons «[...] Datum in Alpuente XVIII calendas februaryi anno Domini MCCLX octavo [...] es la concessió, en heretat franca i lliure, al seu escuder Marti Alfons de la meitat que el rei tenia en el molí construit per Joan de Na Martina en terme d' Ariza -in sesma nostra de Casteion [...]». Seguidamente visita Chelva, firmando en esta ciudad un importante documento otorgando una exacción fiscal a toda la gente del pueblo de Aras, aldea de Alpuente, durante tres años, afectándole a ellos y a sus propiedades de forma individual y colectiva...(Datum in XelvaXVIII)

Estos documentos son los que dan fe de la estancia del Rey Jaime I en nuestra villa, que creo, la más impresionante hecha en 843 años.

Tras un reinado de sesenta y tres años, El Rey muere en Alcira el 27 de julio de 1276 .

Los restos mortales del rey permanecieron depositados en Santa María de Valencia (la actual catedral) hasta mayo de 1278, en que fueron trasladados al monasterio de Poblet, su sepultura definitiva.





La historia de Rodrigo Díaz de Vivar, más conocido como El Cid Campeador, sobrenombre que se ganó a golpe de mandoble en el campo de batalla, está estrechamente unida a la historia de Valencia por lo que no es de extrañar que en algún momento durante sus numerosas campañas bélicas en la Comunidad valenciana se dejara caer por tierras **Alpontinas** durante la dominación musulmana. Pero para llegar hasta este punto antes debemos hacer un rápido repaso a los años previos.

Tras la dominación Goda en España que terminó con la batalla del Guadalete en el año 711 se estableció en España el dominio musulmán del Imperio Omeya, al que pertenecían los pueblos bereberes, qaysís, árabes, kalbís y sirios. Con la invasión musulmana comienza la historia de **Alpuente** en el siglo XI, como Reino de

Taifa.

Abdállah ibn Qasim Nizam al Dawla, fue el primer rey de la taifa de Alpuente entre 1009 y 1030. Durante este periodo de tiempo en el que el rey Almanzor gobernaba en España tuvo lugar una guerra civil. Tras la expulsión de Córdoba en 1026 del último califa hammudí, Yahya ben Ali ben Hammud, se intentó restaurar el califato mediante un miembro de la dinastía omeya. Tras una larga búsqueda se encontró a Hisham ben Muhammad ben Abd al-Malik o Hixam III. Éste vivía en el castillo de **Alpuente** desde el comienzo de la guerra civil como huésped del señor Abd Allah ben Qasim al-Fihri, siendo proclamado califa en junio de 1027, con el título de al-Mutadd bi-llah ('el que confía en Alá'), aunque continuó viviendo en **Alpuente** dos años y medio hasta que se trasladó a Córdoba donde se instaló en el Alcázar. Como muestra de gratitud hacia su protector **alpontino** le nombró walí de Córdoba. En 1031 la guerra civil culminó con la muerte de Hixam III lo que provocó el desmembramiento del Califato de Córdoba, dando origen a nueve Reinos de Taifa independientes entre los que se encontraba **Alpuente**.

Tras la muerte de Abdállah ibn Qasim Nizam al Dawla, entre 1030 y 1042 fue Rey de la taifa de **Alpuente** Muhammad ibn Abdállah Yumn el cual tuvo un largo periodo de paz, tranquilidad y prosperidad económica, tanto fue así que incluso llegó a acuñar su propia moneda, el dirham de plata.

Mientras tanto, en otro lugar de España, concretamente en Castilla y posiblemente en la aldea de Vivar, donde se decía que hay "*nueve meses de invierno y tres de infierno*", nacía Rodrigo Díaz de Vivar, un personaje que más tarde cambiaría el rumbo de la historia de España.

El tercer Rey de la Taifa de **Alpuente** fue Ahmad ibn Muhammad Izz al Dawla cuyo reinado duró apenas unos meses entre 1042 y 1043 sucediéndole, tras su muerte, su hijo de tan solo siete años de edad, Muhammad ibn Ahmad.



Aunque le correspondía a Muhammad ibn Ahmad gobernar la Taifa de Alpuente como cuarto rey, fue en realidad su abuelo materno Qasim quién administró el reino mientras su nieto alcanzaba la mayoría de edad, pero unos meses después de subir al trono, su tío Abdállah ibn Muhammad, se casó con la viuda de su hermano, encarceló a su abuelo Qasim, derrocó al joven Rey y tomó el poder.

Así pues Abdállah ibn Muhammad, conocido como Nizam al Dawla se proclamó quinto y último Rey de Taifa en **Alpuente**, quien tuvo el reinado más largo y estable de toda la Dinastía Banu Qasim, hasta que a finales de 1089 apareció por primera vez en las montañas de **Alpuente** “el Cid”.

Alfonso VI de Castilla había otorgado al Cid un privilegio por el cual le concedía el señorío permanente y hereditario de

todas las tierras que pudiera conquistar a los sarracenos en la España oriental, por esta razón el Cid se dirigió hacia Valencia con un ejército de 7000 hombres para

someterla. A su regreso como se cuenta en *La Historia Roderici*: El Cid subió a las montañas de **Alpuente**, atacó, venció y saqueó sus tierras, sometió a su Rey Abdállah a un tributo de 10.000 dinares y permaneció allí no pocos días, después se bajó a Requena a establecer su campamento.

Llegados a este punto es necesario hacer una pausa para prestar la importancia que se merece la *Historia Roderici*, ya que es la crónica biográfica más antigua escrita sobre el Cid, es un códice escrito en latín que fue decisivo para perpetuar el nombre del Cid en la historia, se cree incluso que sirvió de inspiración al *Cantar de mio Cid*.

Volviendo al momento de la historia en el que nos habíamos quedado, esta situación de sometimiento perduró cerca de tres años hasta que en 1092 Valencia y posteriormente **Alpuente**, fueron reconquistadas por los almorávides que habían hecho una fuerte incursión en toda la península, aunque no duró mucho tiempo pues dos años más tarde, en 1094, el Cid volvió a reconquistar Valencia tras un asedio de casi 20 meses.

La pérdida de Valencia supuso una gran humillación para los musulmanes y Yusuf , al mando de las fuerzas desembarcadas desde África y con la ayuda de varios caudillos musulmanes entre los que se encontraba el de **Alpuente**, Nizam al Dawla intentaron sin éxito la reconquista de Valencia.

Cinco años más tarde, el 10 de julio de 1099 se produjo la muerte prematura del Cid, con 56 años de edad. Tras su muerte, Valencia pasó a ser gobernada por su viuda Jimena, pero Alfonso VI tres años más tarde, viéndose impotente para proteger su dominio, incendia la ciudad y la abandona a la suerte almorávide en el año 1102.

Con los almorávides en el poder, desaparece **Alpuente** como reino de Taifa, al desposeer a Abdállah ibn Muhammad de su trono.

Algunos años después, **Alpuente** pasa a manos de los almohades durante el mandato de Abu Said gobernador de Valencia y en 1136 dona la Villa al obispo de Segorbe, reino al que perteneció algún tiempo.

La repercusión de **Alpuente** durante los cien años siguientes carece de relevancia histórica, siendo escasa la información que se encuentra sobre este periodo, hasta que finalmente aparece en escena **Jaime I**, otro gran conquistador y Rey, que también hará cambiar el curso de la historia de **Alpuente** y de España, pero esa “*es otra historia*”.

ALTARES RUPESTRES EN ALPUENTE

Por Ángel Flores Martínez

INTRODUCCIÓN

Desde este artículo quisiera dar a conocer algunos altares rupestres que se hallan en el término de Alpuente. Rocas de grandes dimensiones sobre las que la intervención humana ha grabado cubetas y símbolos. Las alineaciones formadas entre estas grandes rocas, o entre estas y algunas montañas próximas surgen que podrían señalar algunas direcciones relacionadas con el orto y ocaso del Sol en fechas señaladas.

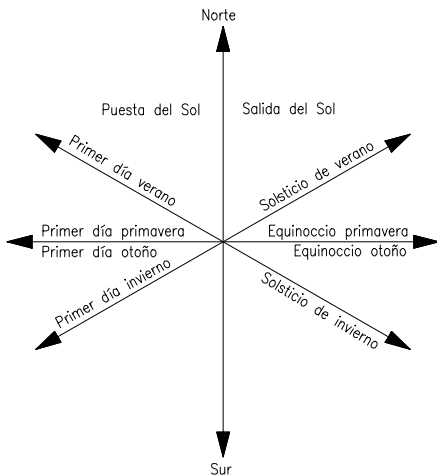


Figura 1. Direcciones de salida y puesta del sol en diferentes días del año.

Junto con la aritmética, la astronomía se tiene por la ciencia más antigua desarrollada por el hombre. La medida del tiempo debió ser estudiada hace algunos miles de años, y, posiblemente fue el primer desarrollo científico llevado a cabo por muchos de los pueblos de la antigüedad. Cuando menos se pueden señalar dos razones que llevarían al hombre antiguo a realizar una observación sistemática de los ciclos lunares y solares, y que podrían servir de base para la elaboración del calendario.

El hombre agricultor necesita conocer y señalar las estaciones para realizar las diferentes labores agrícolas y esta necesidad impulsó el conocimiento de los ciclos de Luna y Sol. Además, con no menos fuerza, el carácter ritual o mágico atribuido a los cambios en el cielo y en especial al Sol y la luna pudo llevar a seguir los cambios que se producen con regularidad en el cielo. También pudo haber otras razones que desde nuestra cultura resulta difícil estimar.

En cualquier caso es seguro que aprendió las fases de la Luna o los ciclos del sol y después pudo aplicar ese conocimiento para contar el tiempo. La medida del tiempo suele estar relacionada con fenómenos astronómicos que tienen frecuencias muy regulares. Las más sencillas la salida y puesta del Sol, o las fases de la luna, que son el origen del día y el mes respectivamente. Los cambios en la posición del sol a lo largo del año no son tan evidentes pero a largo plazo resultan muy precisos y darán lugar al año como medida de tiempo.

El movimiento del sol a lo largo del año también debió resultar evidente para los antiguos pobladores, como se atestigua a través de algunas



Foto 1: Altar fálico situado en la localidad de Alpuente

construcciones y legados en otras culturas. El cambio en la altura máxima del Sol a lo largo del año es evidente y conocido por todos. Ahora bien, para nosotros, que vivimos en función de la hora señalada por el reloj, no es fácil averiguar que la salida del sol se produce hacia el noreste en verano, y más hacia el sureste en invierno. Estas variaciones serían más notorias para los antiguos pobladores que seguro que adecuaban su vida a las horas de día. Además es necesario disponer de



Foto 2: Hueco tallado en la parte superior del altar fálico, rodeado por un canal estrecho circular y canales radiales.



DESCRIPCIÓN DE LOS ALTARES

Foto 3: Rodeando el altar se observan unos 35 agujeros tallados a distancia regular en los 2/3 del perímetro.



Foto 4. Vista noreste del altar de los sacerdotes, se aprecian los cuatro domos en su parte superior.

un horizonte despejado para ver el punto por el que sale o se pone el Sol y llegar a esta conclusión.

Determinar la altura máxima del sol a lo largo de un día es algo complejo, ya que requiere medir su sombra al medio día, para lo cual es preciso determinar este instante, o realizar varias medidas consecutivas y tomar la menor de ellas. Ahora bien, sabiendo que el sol sale cada día del año por un punto diferente del horizonte, y teniendo este libre, es mucho más fácil determinar el ciclo anual siguiendo los puntos por los que tienen lugar los ortos y ocasos del Sol.

En este caso solo se precisa disponer de dos hitos o mojones que señalen alguna dirección característica de salida o puesta del sol para establecer el ciclo anual. El orto solar más hacia el norte se produce en el solsticio de verano, o más hacia el sur en el solsticio de invierno. O la posición intermedia a estas que tiene lugar en los equinoccios. Ver figura 1.

En Alpuente se encuentran tres grandes moles de piedra que a mi juicio forman un extraordinario calendario solar. Es una hipótesis aventurada, pero las alineaciones, cubetas y símbolos hallados en las rocas pueden darle la consistencia suficiente. En los párrafos siguientes expongo las características de cada uno de los elementos y mi hipótesis sobre el conjunto.

De forma genérica, estas moles de roca reciben el nombre de "altares rupestres". Uno de estos altares, el más elaborado, es cilíndrico de 5,5 metros de diámetro y 3,4 de altura, *foto 1*, comprende tres estratos inclinados. Está labrado sobre piedra arenisca, se levanta sobre una superficie lisa y horizontal de este material de más de 100 metros cuadrados de extensión. Teniendo en cuenta los paralelismos existentes, su tallado se dataría entre 2500 y 4000 años de antigüedad, en la edad del Bronce. La parte superior de la roca es ligeramente curvada y en su centro se encuentra una cubeta de 28 centímetros de diámetro y 25 de profundidad, *foto 2*. Rodeando esta cubeta hay un pequeño canal de unos 5 centímetros de ancho por 2 de profundidad, con ocho canales radiales, de similares dimensiones que lo unen a la pileta central. Toda la mole está rodeada

por 35 pequeños agujeros de unos 6 a 8 centímetros de diámetro y 3 a 5 de profundidad, *foto 3*.

Esta roca está catalogada como un altar fálico y parece que no hay duda sobre el perfilado artificial de los laterales del altar. Una de las caras presenta dos plataformas que permiten un fácil acceso. En la cara superior de la segunda plataforma hay dos cubetas más pequeñas, una de ellas es circular de unos 12 centímetros de diámetro y algo menos de 8 de profundidad, la otra de similares dimensiones presenta algunas grietas radiales en su borde.



Foto 5. Cubeta en lado N del altar de los sacerdotes.

Está roca la conocí hace varios años, y, aunque en alguna ocasión he creído que tenía algún significado astronómico, no ha sido hasta ahora cuando he comprendido que había que abordarla junto con los otros dos altares próximos para descubrir ese significado.

Al segundo altar, hemos convenido en llamarle “altar de los sacerdotes”, haciendo referencia al grabado que hay en una roca próxima que muestra tres figuras antropomórficas en actitud de orantes. Es más tosco, de forma piramidal y de mayores proporciones, ver en *foto 4*. La altura es de 5,6 metros, con la base rectangular de 10 X 4 metros que se

reduce en la parte superior a 5 X 1,3 metros. El eje mayor se orienta en dirección noroeste. La parte superior presenta cuatro pequeñas elevaciones en forma de domos y en el extremo norte una cubeta de 25 centímetros de diámetro por 14 de profundidad, *foto 5*. No se han observado grabados en sus caras laterales.

El tercero de los altares que describiré es algo más pequeño y nos referimos a él como “altar celta”. Tres de sus caras son bastante verticales lo que le confieren un aspecto más esbelto, *foto 6*. En su cara sur presenta una gran oquedad en su tercio inferior, *foto 7*, y en la parte interior de esta la roca tiene un aspecto rojizo. El altar tiene 5 metros de alto y 3 X 4 metros en la base.

La parte superior de este altar muestra una sobre elevación en forma de domo y arriba de ella una cubeta de 25 centímetros de diámetro, de forma circular, si bien no tan perfectamente talladas como las descritas en los otros altares.

Para conocer las coordenadas de cada uno de los altares he utilizado un GPS, realizando varias medidas, y de la reducción de las mismas se desprende que la dirección del primer altar al segundo reseñado es de 63 grados medidos desde el norte en el sentido de las agujas del reloj. Usando el mismo método la dirección desde el primer altar al tercero es de 73,6 grados. Los resultados obtenidos se han cotejado con el programa SIGPAC del Ministerio de Agricultura en el que se ven los dos altares mayores y que se muestra en la *imagen 8*. Los altares reseñados en segundo y tercer lugar están a la misma distancia desde el primer altar ambos están a 259 metros.

Visto el altar de los sacerdotes desde el altar fálico, aquel comprende un arco de 1,09 grados, aproximadamente el doble que el diámetro del Sol. Desde el altar fálico solo se ve la parte superior del altar celta, aproximadamente 0,5 metros, la parte inferior queda oculta tras una pequeña colina que hay entre ambos.



Foto 6. Vista desde el norte del altar celta. Arriba a la izquierda se observa el domo que hay en la parte superior.

La Taifa de Alpuente



Foto 7. Vista desde el oeste del altar celta. En la parte inferior derecha se muestra una gran oquedad.



Vista desde arriba del altar celta. Se observa la cubeta existente en la parte superior.

Cabe añadir a la descripción del conjunto que entre los dos últimos los altares hay varias grandes rocas en el suelo, tres de ellas tienen aspecto circular. Si entre estas rocas y los altares descritos existe alguna relación aún no ha sido estudiada. También señalar que sobre otra roca plana existente entre ambos altares se aprecian varias petroglifos que bien pudieran ser figuras antropomórficas, y que también deben ser objeto de estudio y descripción.

Del análisis del conjunto se desprenden algunas características interesantes. Cabe destacar que los tres tienen una cubeta en la parte superior, y solo una, de diámetro similar en los tres casos, y la del altar fálico es el doble de profunda que las otras. En otros lugares de Alpuente se p[*Escriba una cita del documento o del resumen de un punto interesante. Puede situar el cuadro de texto en cualquier lugar del documento. Utilice la ficha Herramientas de cuadro de texto para cambiar el formato del cuadro de texto de la cita.*]

pueden observar este tipo de piletas, generalmente de mayores dimensiones y varias agrupadas. Una pileta en cada altar podría señalar una referencia concreta.

También es interesante su posición. Los tres forman un triángulo isósceles muy agudo, con el ángulo comprendido entre sus lados mayores de solo 11 grados, ver dibujo 2. Los dos lados mayores son

iguales, ya que la distancia desde el altar fálico a los otros dos es la misma, 259 metros.

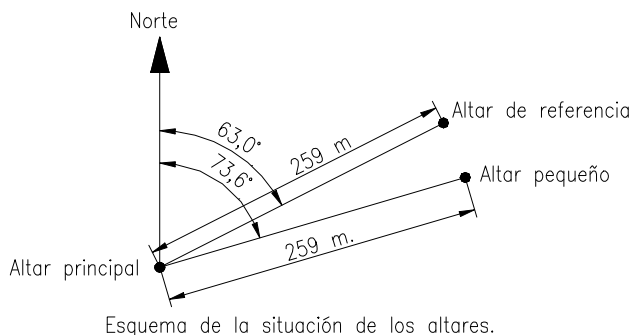
Sobre el uso al que pudieran ser destinados los altares cabría descartar su uso funcional o laboral. Dada la poca capacidad de las piletas excavadas en cada uno de ellos, no parece que puedan ser

destinados a este tipo de usos. Igualmente razonaríamos sobre los canales que rodean a la pileta del altar fálico. Considerando poco probables los usos funcionales habría que aceptar el uso ritual o "lúdico" de estos.

El acceso a la parte superior de los altares es desigual. El altar fálico tiene un acceso fácil por su lado sur con dos pequeñas plataformas a modo de escalones que simplifican el acceso a la parte superior, aunque no es posible el acceso sin utilizar las manos como ayuda. Pudiera haber una pequeña estructura de madera que facilitase el acceso a la



Imagen 9. Imagen capturada del programa Sig Pac en el que se ven los tres altares. Se ha señalado la dirección entre el principal y el de referencia.



acceso, siendo sus caras verticales o con gran inclinación.

Dibujo 2. Esquema de la disposición de los altares, con los ángulos que guardan entre ellos y respecto al norte geográfico. La distancia del altar principal a los otros dos es la misma.

distancia, no hay otra como ella en todo el valle. Se encuentra a los pies de una montaña que cierra el valle por el noroeste, y que se eleva trescientos metros sobre la altura del altar. Otra montaña de altura algo menor se yergue hacia el suroeste. Ambas ponen un telón imponente, tanto por el aspecto cónico que presentan como por estar coronadas por pequeñas paredes verticales en su parte superior. El altar de los sacerdotes es algo menos visible, en parte porque se encuentra próximo a una loma de similar altura y que de alguna forma compite con él, así como su forma irregular.

La alineación del altar fálico, que considero como el principal, y el de los sacerdotes que sería la referencia, señala una dirección muy similar a la de la salida del Sol el primer día de verano, el solsticio de verano. De ahí que planteo que estos altares pudieran haber sido utilizados como referencia de un calendario solar, o para realizar algún tipo de ritual que tuviese el sol como elemento principal.

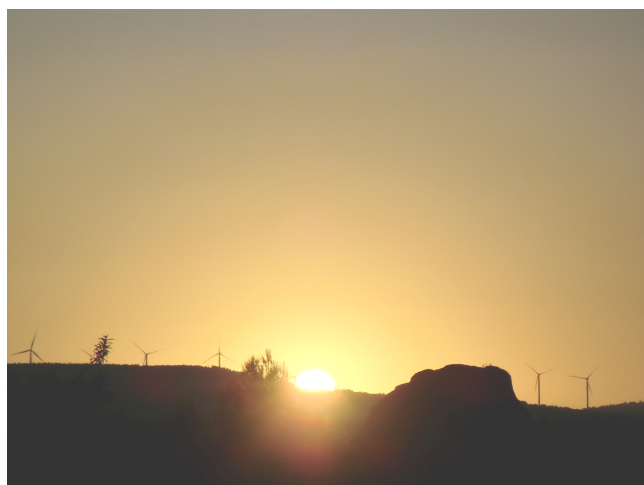


Foto 10: Salida del Sol fotografiada desde el altar principal, a su derecha la silueta oscura del altar de referencia. Imagen tomada el 21 de junio de 2011.

primera plataforma. En la cota más alta, una plataforma de casi dos metros de diámetro, ligeramente curvada, albergaría cómodamente al oficiante, si éste fuese el uso. El acceso a la parte superior del altar de los sacerdotes, es algo más complicado. Por la vertiente norte la pendiente es más suave y es posible acceder con algunas dificultades, no se ha encontrado nada parecido a peldaños. Las otras caras son prácticamente verticales. El altar celta es el de más difícil

El altar fálico ocupa una zona llana, al noroeste de un amplio valle. Es una roca singular que puede divisarse desde bastante

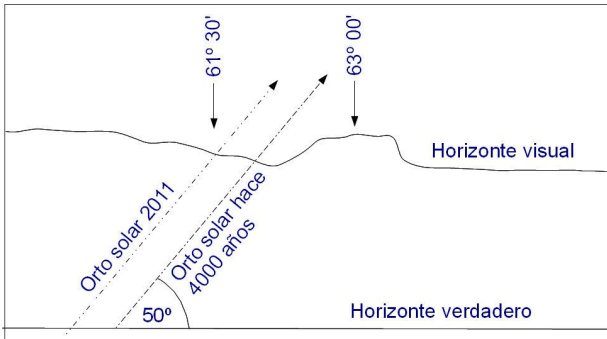
distancia, no hay otra como ella en todo el valle. Se encuentra a los pies de una montaña que cierra el valle por el noroeste, y que se eleva trescientos metros sobre la altura del altar. Otra montaña de altura algo menor se yergue hacia el suroeste. Ambas ponen un telón imponente, tanto por el aspecto cónico que presentan como por estar coronadas por pequeñas paredes verticales en su parte superior. El altar de los sacerdotes es algo menos visible, en parte porque se encuentra próximo a una loma de similar altura y que de alguna forma compite con él, así como su forma irregular.

La alineación del altar fálico, que considero como el principal, y el de los sacerdotes que sería la referencia, señala una dirección muy similar a la de la salida del Sol el primer día de verano, el solsticio de verano. De ahí que planteo que estos altares pudieran haber sido utilizados como referencia de un calendario solar, o para realizar algún tipo de ritual que tuviese el sol como elemento principal.

EFEMÉRIDES Y TRAYECTORIA DEL SOL

Si calculamos el azimut del sol en el orto, es decir la dirección por la que sale el sol el día del solsticio de verano vemos que es de 58,75 grados, este es el valor para un horizonte ideal, nivelado respecto al observador. Prescindiendo de la refracción, este es el horizonte que se observa en la mar. En el caso que nos ocupa la salida del sol se produce por encima de las montañas del fondo, que se elevan aproximadamente 3 grados por encima del horizonte ideal. Así tenemos que la salida del sol sobre un horizonte ideal tiene lugar a las 4h35m T.U.

con un azimut de $58,75^\circ$ para el lugar de observación, pero la salida real se produce a las 4h55m, en la dirección $61,5^\circ$, ya que la trayectoria del sol es oblicua, con una inclinación de 50° sobre el horizonte, *dibujo nº 3*.



Dibujo 3: Muestra el horizonte visual y verdadero y las trayectorias de salida del sol actual y de hace 4000 años

reduce a menos de un grado.

Cabe también considerar que el punto por el que sale el sol sobre el horizonte depende de la inclinación del eje de rotación de la Tierra respecto a la eclíptica. La variación de dicha inclinación en los últimos 3.000 años ha sido pequeña y la diferencia entre el punto de salida observado ahora y hace 3.000 años es menor que $0,3$ grados.

OBSERVACIÓN

Sin duda la prueba esencial para confirmar la hipótesis es observar la salida del sol el día del solsticio, así que el 21 de junio del 2011, como posiblemente hacían los antiguos habitantes de Alpuente me dispuse a ver la salida del sol desde el altar principal.

La salida del sol es un fenómeno que se desarrolla lentamente, pero aquel día fue más lento de lo acostumbrado y parecía que el sol no terminaría de salir. Finalmente el sol se hizo visible $1,5^\circ$ más al norte que el centro del altar, *foto 10*. Debo confesar mi emoción en aquel momento, y no menos al pensar que hace 3 o 4 mil años alguien pudiera utilizar la práctica astronómica, seguramente siguiendo un ritual relacionado con el Sol y la astronomía en su más puro estado. Sin telescopios ni cámaras, quizá con un atuendo especial para la ocasión, o realizando algún sacrificio u ofrenda, como probablemente atestigüe el hueco cilíndrico que se abre en la superficie del altar, y los canales tallados a su alrededor.

DISCUSIÓN

Para establecer un calendario solar se requiere disponer de una línea maestra que defina alguna de las posiciones particulares del sol y que permita determinar el comienzo de un periodo. En el caso que analizamos los dos hitos y las cubetas excavadas en la parte superior forman una alineación fácilmente identificable y el hecho pudo ser reproducido año tras año.

El disco solar tiene un diámetro aparente de $0,5^\circ$ y si se utiliza en la *foto 10* como unidad de medida, se ve entonces que la distancia entre el centro del sol y el centro del altar es de tres diámetros solares, aproximadamente $1,5^\circ$. Consultadas las efemérides se constata que hace 4.000 años el orto solar tenía lugar $0,3$ grados más hacia el sur, con lo que la salida se producía más próxima al segundo

altar que en la actualidad. De nuevo insistir en que la cubeta situada en el altar de referencia está en el lado del mismo más próximo al Sol. La precisión final es suficiente para que la hipótesis de la construcción expresa sea más probable que la simple casualidad, y suficiente para el fin que se persigue, medir el periodo correspondiente a un año y establecer comienzo del mismo.

No se ha establecido la finalidad que pudo tener el altar celta, al cual no se le ha encontrado una relación astronómica. Sobre el conjunto de puntos que rodean el altar principal es posible que tengan la misión de realzar el altar acentuando su carácter artificial.

CONCLUSIÓN

De ser cierta esta hipótesis nos encontramos ante un conjunto de altares que a su relevancia arqueológica suma la astronómica, ya que se trataría de la alineación de dos elementos construidos o perfilados para este fin.

Aunque no se exponen en este artículo, en un radio de unos pocos kilómetros se pueden encontrar un elevado número de cubetas y canales excavadas en rocas o en suelos rocosos. También diversos grabados con formas antropomórficas, cayados, tablas de puntos y otros. En una roca próxima otro petroglifo reproduce la imagen de una montaña próxima con un dibujo de un círculo radiado que parece evocar al sol.

Todo este conjunto de elementos señala el elevado grado de desarrollo técnico-ritual en la comarca, lo cual está atestiguado por los innumerables petroglifos que se pueden observar en el término municipal de Alpuente. A este respecto quiero agradecer la ayuda de Dña. Amparo Rodríguez, Alcaldesa de Alpuente, y extraordinaria conocedora del acervo cultural que en forma de petroglifos y grabados se pueden hallar en este término municipal. También la de Josep María Burriel, arqueólogo con el que he podido conversar sobre aspectos, denominaciones, y posibles usos del conjunto que nos ocupa.

Ángel Flores Martínez pertenece a la Asociación Valenciana de Astronomía desde 1989, de la que ha sido presidente, y director en diversas etapas. Actualmente es responsable de proyectos. Ha dirigido la revista RIGEL, de dicha asociación, de la que continúa siendo asesor. Vinculado al centro astronómico Alto Turia (Aras), desde sus inicios en 1995. Ha impartido y sigue impartiendo conferencias, cursos y charlas sobre astronomía en diversas instituciones.



Centro Astronómico Alto Turia, situado en Aras

LA HUERTA DE ALPUENTE: PASADO, PRESENTE Y FUTURO.

Eduardo Escartí Carbonell



Saber quiénes y cómo se construyó la huerta de Alpuente ha sido para mí del todo imposible. He consultado el libro de don Valeriano para encontrar alguna pista o referencia sobre la misma. Sabemos que en Alpuente hubo asentamientos íberos y más tarde romanos y que los humanos tendemos a reutilizar aquello que nos encontramos. De manera que es muy probable que la huerta de Alpuente se construyera sobre la huerta diseñada por los árabes y la de éstos sobre la de los godos que a su vez fue

rediseñada sobre la de los romanos y esta sobre la de los íberos. Pero ¿por qué situaron una huerta con una orientación noreste donde los vientos de Javalambre entran casi sin piedad cuando la podrían haber situado con orientación hacia el mediodía, en el solanar? He de reconocer que no tengo respuesta a esa pregunta pero tal vez las tierras de esa zona eran más fértiles o la conducción de agua utilizada para el núcleo urbano sirvió también para regar los huertos. En la baja y alta Edad media Alpuente fue un enclave militar, es decir una fortaleza situada en punto estratégico con una visión privilegiada hacia el mediodía, hacia el norte y hacia el oeste. Así que la huerta tendría en sus orígenes una función logística. Es decir permitir a los hombres que formaran la guarnición del Castillo disponer de verduras o productos frescos sin tener que depender de los suministros externos. Con el paso del tiempo la importancia militar de Alpuente fue perdiendo interés y eso sin duda ello contribuiría al declive económico de la Villa.

Sin embargo durante cientos de años la huerta de Alpuente abasteció de productos de la tierra a sus habitantes. Y como podemos ver en la foto que se muestra en el libro de don Valeriano, foto tomada a finales de los cincuenta, se encontraba por aquellos días en perfecto estado de revista, es decir con las tierras perfectamente limpias y cuidadas. En la foto vemos el muro, la línea de casas junto a la carretera y junto al peñón la inconfundible silueta de la Iglesia. Esto fue en el pasado pero... ¿qué vemos hoy en día?: Un conjunto de campos abandonados, matorrales, zarzas y apenas distinguimos alguna senda o camino. Junto a esta selva algunos campos trabajados y cuidados, muy pocos, apenas un veinte por ciento del total.

La huerta de Alpuente pues no es ajena al panorama general del campo en España, en Europa y en general en el mundo occidental. Pensar que se puede sacar algún provecho económico de la huerta es sencillamente una fantasía. Así que cuidar los campos o trabajarlos es sencillamente un “hobbie” para románticos ecologistas o para jubilados amantes de la tierra. Es cierto que algunos vecinos no cumplen este patrón y siguen fieles a la tradición trabajando la tierra. Pero no dejan de ser un fenómeno “estadísticamente no significativo” Algunos quieren creer que la huerta puede recuperarse gracias al tesón y al trabajo de unos cuantos enamorados del campo, las excelencias de la vida autosuficiente, y el consumo de productos ecológicos criados sin pesticidas y a la antigua

usanza. Pero esto con ser importante pues crea un estado de opinión favorable a la conservación y respeto de la antigua huerta no deja de ser anecdótico. Hace unos años mi buen amigo Juan Antón, el ex farmacéutico, a quienes todos conocemos por la pasión que pone en todo lo que hace, reunió a los vecinos e intentó promover una junta de regantes y agricultores para recuperar los campos, los muros, las acequias, los caminos y el espacio de la huerta. Pero tropezó con el principal problema todo ello supone dinero, inversión, trabajo. ¿Quién iba a financiar todo ese gasto? ¿De dónde iba a salir todo ese dinero? Al final todo quedó en agua de borrajas, un proyecto inacabado y broncas entre los vecinos

Y esto nos lleva al último punto y a la última pregunta: ¿Cual es el futuro de la Huerta de Alpuente? Podemos dejar que las “cosas sigan su curso natural” y el espacio siga poco a poco degradándose y convirtiéndose en un espacio de muros caídos, zarzas y selva. Iniciativas como las de Juan Antón son encomiables pero... estas iniciativas deben ser bien diseñadas e ir acompañadas de una financiación. El futuro de la huerta de Alpuente es sin duda algo que solo el tiempo nos lo revelará pero podemos dejar que el espacio siga degradándose o planificar un futuro coherente con su pasado e inserto en el siglo XXI. Este artículo publicado de manera abreviada en la Web hace algún tiempo y reescrito ahora para la revista es un reto que lanzamos a los alpontinos desde la Asociación Amigos de Alpuente, una especie de tormenta de ideas. En mi opinión la huerta debe ser en un futuro lo que fue: un espacio agrícola, de cultivo pero debemos darle algún tipo de utilidad productiva como decía antes enclavada en el siglo XXI

A PROPÓSITO DE LOS HUERTOS DE ALPUENTE

Salvador Rubio Cubel

Hasta los años 70 estaban cultivados prácticamente la totalidad de estos huertos.

Eran un valor apreciado por los vecinos, pues con su fértil tierra, trabajándolos, proveían de verduras, frutos, patatas, “macucas”, y forraje para los animales, a sus dueños.

Los propietarios eran y son vecinos de Alpuente y Las Eras, también algunos de Baldozar.

Algunos huertos, como el que cultivaron mis padres tienen un acceso difícil, pues están situados en la zona más baja, junto a los *cinglos* entre La Hoz y La Bomba, con importantes cuevas o pendientes, para su acceso mediante estrechas sendas, ahora abandonadas e imposibles de transitar.

En esa época, en la mayoría de las casas, había una cuadra con uno o varios animales de carga (burros y mulas), además de cerdos, pollos y conejos para el auto-abastecimiento de cada casa e incluso alguna venta o trueque a los tratantes y tiendas.

El papel principal de los burros y mulas era ayudar en las tareas más pesadas, sobre todo en el transporte de las cosechas y en la labranza.

Además, la paja, la basura orgánica (que ahora es un problema), y los excrementos de los animales y las personas, mezclados y dejados reposar, se usaban como una valiosa fuente principal de abono para la tierra (Cada familia tenía su estercolero, y muchas familias recogían incluso los excrementos que los animales dejaban por las calles).

Los huertos también eran el hábitat de multitud de especies animales y vegetales, añoro especialmente los pájaros, que en primavera daban insuperables conciertos con sus trinos y cantos:

Ruiseñores, *cagarneras*, mirlos, gafarrones, verderoles, *rabirroyos*, carpinteros y otras especies que anidaban en las choperas de la balsa o de la Purísima (Cortadas en los años 80), los *ligoneros*, los saúcos, y otras especies arbóreas. El agua de El Pozuelo, como la del reguero, se podía beber tranquilamente. Desde El Collado hasta Arquela, nos bañábamos en los helados charcos de El Micero, Cociolete, Charco Negro, la Bomba, La Martina o Arquela. Hoy todo eso ha cambiado: Hemos ganado en comodidades (agua potable, desagües, higiene,...) pero a costa de contaminar y degradar la naturaleza.

A principios de los años 70, se formó una cooperativa agraria, con unos 20 socios, para comprar un tractor y diversos aparejos de labranza, luego una trilladora, etc. Había empezado la mecanización del campo en Alpuente.

Poco a poco, a partir de esos años, los animales fueron desapareciendo de las casas, aparecieron las granjas y una ordenanza que prohibía tener dentro de casa en el casco urbano más de un cierto número de cerdos de engorde y de cría (2 o 5).

Del mismo modo, los mulos y burros fueron sustituidos por tractores, y alguna mula mecánica y la gente fue abandonando los huertos, sobre todo aquellos de difícil o imposible acceso para las máquinas.

Recuerdo los últimos años que cultivamos el huerto (hacia 1990) a mi madre cargada con sacos de patatas desde el Pozuelo hasta casa, porque ya no teníamos la burra.

En conclusión, está claro que el abandono de los huertos fue paulatino pero constante desde entonces hasta la actualidad, en Alpuente, las aldeas y resto de pueblos vecinos.

Las causas son muy claras: El progresivo despoblamiento, la gran necesidad de mano de obra directa que conlleva cultivar los huertos, y sobre todo la dificultad de mecanizar los cultivos por el difícil acceso, junto al cambio en el sistema de vida que todo esto ha producido.

Actualmente vemos que los cultivos de secano (cereales y almendra), que pueden trabajarse con máquinas, se mantienen, tanto por los vecinos que quedan en Alpuente y las aldeas, como por muchos otros que trabajan en Valencia y los cultivan en los fines de semana.

En cambio los cultivos que requieren una dedicación manual más pesada y continua (Huerta y Vid)



son abandonados o sustituidos por los anteriores. "Hemos chocado con la rentabilidad".

El futuro de los huertos tiene difícil solución, actualmente apenas hay un 15 o 20% de huertos cultivados. El resto han sido abandonados hace más de una década.

Una posibilidad interesante, que embellecería el entorno y podría ser rentable sería la cesión o expropiación de los huertos no cultivados al ayuntamiento, y su adecuación para cultivar Chopos maderables.

LOS INSECTOS EN ALPUENTE (II)

Salvador Martí Debón

Saltamontes y grillos

Cada paso dado en un camino o senda, vendrá siempre acompañado de saltos y saltos de asustados saltamontes. La potencia que le infieren sus desproporcionadas patas traseras, junto con un breve aleteo que nos mostrará el colorido de sus alas, hacen que en su huida consiga los metros necesarios para ponerse a salvo. Muchas son las especies del orden de los **ortópteros**, más escaso el espacio del que dispongo para mostrárselas. Veamos primero a ***Oedipoda caerulescens***, habitual en zonas de matorral y lindes de caminos. Más difíciles de observar son ***Doclostaurus sp.***, y ***Pezzotettix giornae***. A este último habrá que buscarlo en claros o lindes de bosque. Todos los referidos presentan un discreto tamaño de entre 10 y 35 mm., pasando, por lo tanto, desapercibidos ante nosotros, sin embargo sí que repararemos en una especie muy superior en tamaño. Y es que la **Langosta Egipcia**, (***Anacridium aegyptium***), llega a medir hasta ¡60 mm!, siendo con diferencia el mayor saltamontes europeo.



Anacridium aegyptium - (Alpuente, 2-4-08)



Oedipoda caerulescens - (Arquela, 10-10-09)

El sonido más característico de las cálidas noches estivales nos lo darán los **grillos**, y en particular el ***Grillus campestris***. Sólo los machos, al frotar sus alas entre sí, son capaces de emitir tan estridente chirrido. Las hembras, atraídas por su canto, acudirán a su encuentro para iniciar el apareamiento. Por cierto, y hablando de cantos de grillo: cuenten los “cric” que emita uno de ellos y añádanle 5; la cifra resultante será la de la temperatura exterior en ese momento y lugar.

Chinches y Zapateros

En el orden de los **hemípteros** encontraremos a las chinches, los zapateros, los pulgones o las cigarras. Entre las primeras, comenzaremos por la **Chinche de las Camas** (***Cimex lectularius***), especie ya erradicada de nuestras alcobas y que, por lo tanto, jamás he podido fotografiar. Este insecto no sólo succiona la sangre humana, sino también la de ovejas, vacas, perros y otros animales domésticos.

La Taifa de Alpuente

38

La *Graphosoma semipunctatus* suele visitar flores y cardos, puesto que su alimentación se basa en la succión de jugos vegetales. Se trata de una bonita chinche, reconocible por sus rayas negras sobre fondo rojo.



Graphosoma sp. - (Alpuente, 6-9-08)



Gerris sp. - (Alpuente, 12-10-2007)

Los **Zapateros** son unos de los hemípteros más conocidos por todos, sobre todo por su habilidad para caminar sobre el agua. Son frecuentes en remansos y charcos, lugares donde los veremos evolucionar sobre la superficie, siempre al acecho de alguna presa que le sirva de sustento. Cualquier onda les pondrá en aviso sobre la posibilidad de hacer captura, o tal vez de buscar refugio. Las especies que he podido fotografiar pertenecen al género *Gerris sp.*

Dejemos las aguas estancadas y vayamos a la pinada más próxima. Si el día es muy caluroso, pronto se nos clavara en los tímpanos el canto estridente y pertinaz de la **cigarra**, sin embargo al acercarnos, cuando ya creamos tenerlo cerca, el animal, asustado, cesará en su chirriar y no reanudará su alegre actividad hasta que no nos alejemos lo suficiente.

Abejas, avispas y hormigas

El orden de los **himenópteros** cuenta con las especies más evolucionadas dentro del mundo de los insectos. Sus miembros cuentan con dos pares de alas membranosas, característica que les distingue de los dípteros (moscas).

Tanto las hormigas como las abejas están perfectamente organizadas en castas: las obreras, los soldados y las reinas. Dentro de la colonia cada individuo desempeña un papel muy alejado del individualismo, tanto que se podría decir que aquí el colectivo funciona como un Ser y que todos y cada uno de los movimientos de sus unidades serán siempre en pro de la continuidad de la comunidad.

De la abeja *Apis mellifera*, el hombre extrae la miel, la jalea real (el alimento de las larvas destinadas a ser reinas) y la cera; es por ello que, desde siglos, el hombre ha convertido en doméstica a esta especie, siendo cada vez más escasos los nidos silvestres. Como curiosidad, decir que las abejas han desarrollado un sistema de comunicación mediante danzas, en las cuales indican tanto la dirección como la distancia a las flores previamente localizadas.

La Taifa de Alpuente

39

Varias son las especies de avispas que podremos observar en nuestros paseos. Una de ellas es ***Polistes gallicus***, o **Avispa Papelera**. Este himenóptero mastica la madera, transformándola en una pasta que emplean en la construcción de sus nidos.



Polistes sp. - (Alpuente, 7-12-07)

Apis mellifera - (Alpuente, 17-9-11)

Las avispas, así como las abejas, cuentan con un potente aguijón, el cual sólo acostumbran a clavar cuando se sienten amenazadas. Es bien conocido, y no por ello menos cierto, que el aguijonazo de la abeja lleva a la propia muerte del insecto, ya que su curvo aguijón queda enganchado en su víctima, como un anzuelo, dejando con él parte de su abdomen. Esto no sucede con las avispas puesto que su aguijón es recto y sin estrías, saliendo por ello con la misma facilidad con la que entra.

Libélulas y Caballitos del Diablo

El orden de los **odonatos** se subdivide en dos grupos: el de las **Libélulas verdaderas (zigópteros)**, y el de los **Caballitos del Diablo (Anisópteros)**. Todas sus especies son esbeltas y de ágil vuelo, merced a sus dos pares de alas, grandes y muy bien irrigadas por su red de venas. Los odonatos han desarrollado un sistema de visión excepcional gracias a sus desproporcionados ojos, compuestos a su vez de miles de pequeñas lentes, ¡hasta 30000! Añadir que las libélulas verdaderas tienen un



ángulo de visión de 360°. El desarrollo de los miembros de este orden está siempre condicionado por la presencia de agua, siendo sus larvas unas de las principales consumidoras de mosquitos y de sus larvas, las cuales dependen también del líquido elemento.

Por nuestras tierras encontraremos a las libélulas ***Orthetrum brunneum*** y a ***Sympetrum fonscolombii***. Entre los **Caballitos del Diablo**, destacaremos a la ***Lestes sponsa***, insecto de bonito color azul, muy común en todo el territorio.

Orthetrum brunneum - (Campo de Abajo, 10-8-08)

Moscas, tábanos y mosquitos

En su mayoría, se trata de un grupo de insectos alados. A diferencia de otros órdenes, los **dípteros** sólo presentan un par de alas, habiendo quedado el otro par reducido a pequeños muñones (balancines). Su aparato bucal es succionador en unos (moscas) y picador en otros (mosquitos, y tábanos). Su apariencia, en general, no es demasiado vistosa, si bien podremos encontrar algunas especies de vivos colores, en ocasiones metalizados. Ciertas especies de dípteros presentan una coloración y dibujo dorsal semejante al de avispas y abejas; es esa precisamente su mejor defensa, ya que con esa imitación consigue alejar a no pocos depredadores, pese a que en realidad se trate de insectos indefensos.

Comenzaremos por la **Mosca Cernidora (*Sphaerophoria sp.*)**, perteneciente a la familia de los **sírfidos**, insectos de perfecto vuelo, siendo capaces de permanecer completamente inmóviles en el aire e incluso de volar hacia atrás, como si de un helicóptero se tratara. Las Moscas Cernidoras gustan de posarse en flores para chupar un poco de sus jugos. Las veremos revoloteando a su alrededor o posadas en ellas.

La **Mosca Verde (*Lucilia caesar*)**, presenta un color verde metalizado, cosa que, si no fuera por sus feas costumbres, le conferiría un cierto atractivo. Lo que sucede es que, al igual que otras moscas y moscardas, es muy asidua visitante de excrementos y de carnes en descomposición; de hecho las larvas de dichas especies precisan de este tipo de materias para su subsistencia y desarrollo.

Los **tábanos**: tan grandes como molestos. Su dolorosa picadura es el castigo para el ganado bovino y lanar, así como para las acémilas y demás animales domésticos. Tampoco nosotros estamos a salvo de sus necesidades de sangre. Un ejemplo es el ***Machimus sp.***, habitual en lindes de bosque.



Sphaerophoria sp. - (Alpuente, 14-6-08)

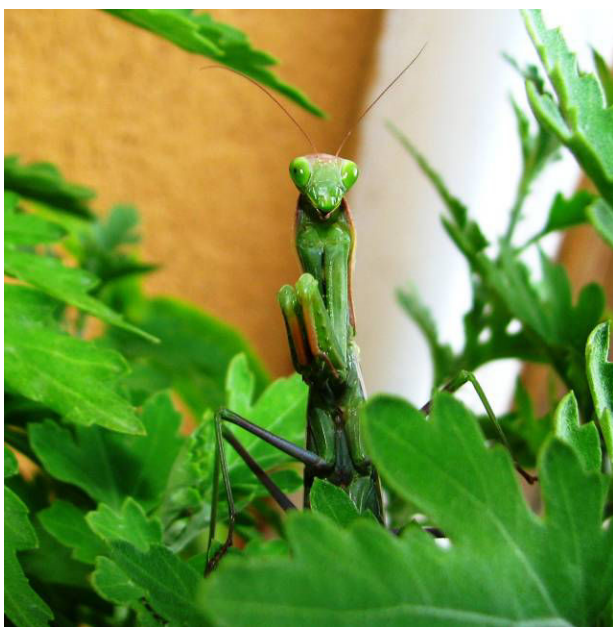
Machimus sp. - (La Cuevarruz, 19-10-08)

Los tan temidos como odiados **mosquitos**, también pertenecientes al orden de los Dípteros, son unos de los insectos más perjudiciales para el Ser Humano. Su afán de sangre ha sido y es causante de epidemias en los lugares menos favorecidos del planeta, actuando como transmisor de enfermedades tales como la malaria. ***Culex pipians*** y ***Anopheles sp.***, son dos de las especies más comunes. Decir que las larvas de los mosquitos, precisan de aguas estancadas para su desarrollo.

La enorme **Típula** (*Típula oleracea*), presente entre las hierbas, no reviste ninguna amenaza para nuestra dermis y por ello no hay motivo de alarma ante su presencia.

Otros insectos

No nos dejaremos fuera de nuestro pequeño tour a la **Mantis religiosa**, perteneciente al orden de los **dictiópteros**. Pariente próximo de la cucaracha, la **Mantis** es uno de los insectos más curiosos e interesantes de nuestra fauna, no sólo por su aspecto, sino también por sus costumbres. Tal vez hayan tenido la ocasión de contemplar a una hembra de Mantis devorando sin piedad a su compañero de cópula, protagonizando de ese modo una de las más sobrecogedoras muestras de canibalismo que podamos encontrar en la naturaleza. Su apellido (religiosa), viene de la peculiar pose de sus patas delanteras que nos recordará a la adoptada durante el rezo. Insistir en que, tal y como les dije al principio, la Mantis es completamente inofensiva para el hombre.



Mantis religiosa - (Alpuente, 17-9-11)

La **Tijereta** (*Forficula auricularia*), sin duda por todos conocida, es la especie más representativa del orden de los **dermápteros**. Nos llamarán la atención sus poderosos apéndices abdominales o pinzas, muy arqueadas en los machos. No obstante, cualquier temor a este insecto está totalmente injustificado. La Tijereta debe de considerarse como un insecto beneficioso, ya que favorece la descomposición de la materia animal muerta, además de ser depredador de otros insectos más dañinos para el hombre. Las encontraremos bajo piedras o sobre frutas caídas, generalmente acompañadas de más individuos.

Conclusión

Muchas son las especies de insectos hasta ahora catalogadas en el término de Alpuente; un simple esbozo de todas y cada una de ellas requeriría de una enorme obra compuesta de numerosos y gruesos volúmenes; nada más lejos de lo pretendido en este modesto trabajo.

A quienes haya logrado despertar su interés hacia este fascinante mundo, les invito a que salgan al campo, cámara en mano, y a que descubran por si mismos su enorme riqueza. La aplicación de la fotografía digital a su observación les proporcionará ratos muy agradables, se lo garantizo.

Gracias por haberme acompañado en este peculiar paseo; para mí ha sido un verdadero placer.

OPINIÓN: EL DIAGRAMA DE PARETO, LA TARIFA PLANA Y LA SANIDAD PÚBLICA.

Eduardo Escartí Carbonell



¿Qué tiene que ver una cosa con la otra? Aparentemente nada pero en el fondo mucho. Veamos por qué.

El diagrama de Pareto nos ayuda a identificar los problemas triviales de los problemas importantes. El diagrama también recibe el nombre de curva 80-20 o distribución A, B, C. El diagrama nos permite organizar los datos de forma que los triviales y abundantes se sitúan a la derecha y los escasos e importantes a la izquierda.

El diagrama es utilizado para facilitar el estudio comparativo de numerosos procesos dentro de la industria, empresas, comercio o en la medicina para encuestas de calidad y conocer aquello que resulta relevante para los pacientes o accesorio.

Lo que resulta curioso es que esta regla 80/20 se puede hacer extensiva a muchos aspectos de nuestra vida cotidiana. Por ejemplo. El

80% de los conductores son disciplinados, respetan las señales y cumplen con el manual pero hay un 20% de conductores que se saltan los semáforos, conducen después de haber tomado unas copas o no respetan las señales de tráfico.

Pasemos ahora a la tarifa plana. La mayoría de los usuarios de internet tenemos tarifa plana, todos sabemos lo que es y lo que significa. Pero esta tarifa plana se extiende a otros servicios como por ejemplo un gimnasio que nos ofrece todas sus instalaciones durante un determinado tiempo por el mismo precio. Evidentemente la tarifa plana es muy atractiva desde el punto de vista comercial pues fideliza al cliente y le ofrece muchos servicios por el mismo precio. Así pues constituye una forma de atraer clientela.

¿Y la sanidad pública? La Sanidad Pública funciona como tarifa plana para todos sus servicios menos para las medicinas. Los ciudadanos pagan sus impuestos, los mismos siempre, independientemente de que utilicen más o menos los servicios. Parece lógico que nadie acudirá al hospital, al especialista o al médico de cabecera si no está enfermo. Pero aquí es donde las cosas comienzan a complicarse, y entra en juego el diagrama de Pareto. El 80% de las personas son sensatas y acuden a los servicios de la sanidad pública cuando lo necesitan. Es decir hacen un uso racional y con sentido común pero está el 20% que acude por problemas triviales o sin demasiada justificación. El 20% de 45 millones son 9 millones de personas que hace un uso irracional del sistema. Nueve millones de personas demandando recursos de manera poco sensata pueden llevar a un sistema a la quiebra. ¿Cómo se puede controlar a ese 20%? Tal vez el lector esté pensando “Bueno, para eso están los médicos, ellos son los profesionales, ellos deben saber y administrar con eficacia los recursos. Y esta fue la respuesta de los gestores del sistema de salud. Los médicos actuarán como “guardianes de la puerta” y no permitirán que se “cuele” ese 20%

Pero esto que parece obvio en la vida real no lo es tanto pues la relación médico paciente como todas las relaciones de nuestra vida diaria se basan en el principio de la confianza. Y para conocer si ese 20% demanda asistencia de manera justificada o no hay que invertir recursos, hay que atenderlos, asistirlos, preguntar qué les pasa, explorarlos, en ocasiones demandar pruebas que cuestan mucho dinero para al final llegar a la conclusión de que el problema es trivial.

Vaya por delante que nuestro sistema de salud administra bastante bien los recursos y es uno de los más baratos de Europa. En España el gasto por habitante se sitúa en los 1329 euros lo que nos sitúa en el puesto número trece. Francia por ejemplo gasta 2188 euros y países como Holanda o Luxemburgo alcanzan casi los 3000 euros por habitante. ¿Entonces porqué los recortes? ¿Es necesario el copago? El problema es que en situaciones de crisis el Estado ve disminuir sus ingresos pero los gastos siguen constantes o en aumento.

En esa situación nos encontramos ahora.

De repente el ciudadano tiene que pagar por servicios que antes se le daban gratis. Y se siente "estafado" o engañado. Lo cierto es que a partir de ahora nada será igual.

Paretó, tarifa plana y sanidad pública: Ahora ya sabemos cómo se relacionan.

CARTA DE LA COMISIÓN DE FIESTAS DE 2011, A LA SCAA.

A petición de la comisión de fiestas de 2011, publicamos en esta revista, la carta de agradecimiento y devolución a la SCAA de la aportación económica para las fiestas patronales de 2011, realizada por la Asociación.

A la Att. de Don EDUARDO ESCARTÍ

Presidente de la Sociedad Cultural de Amigos de Alpuente

JUAN BAUTISTA ANTÓN DULÍN, en nombre propio y en representación de la Comisión de Fiestas Patronales de Alpuente 2011, comunica los acuerdos relacionados con la Sociedad Cultural de Amigos de Alpuente adoptados por la misma en la reunión de cierre de cuentas celebrada el pasado día 27 de agosto de 2011:

1º) Retornar los 1.250 € aportados por la Asociación Cultural como subvención a las Fiestas Patronales de 2011, considerando la participación activa de dicha Sociedad y el enriquecimiento que las actividades desarrolladas ha supuesto a los actos programados por esta Comisión.

2º) Reiterar el agradecimiento expresado en ocasiones anteriores por la colaboración de la Sociedad Cultural Amigos de Alpuente.

3º) Que se publique este Acuerdo en la Revista La Taifa de Alpuente con objeto de darlo a conocer a los socios que representa.

Le saluda atentamente

Alpuente a 29 de agosto de 2011

Juan Bautista Antón Dulín



DE LAS FALLAS DE VALENCIA A LAS FALLAS DE LAS ERAS.

Clara Pinazo García



Todos los años, para San José, en la aldea de Las Eras nos juntamos los vecinos y disfrutamos de una tarde de fiesta, tenemos un artista fallero, Paco y su ayudante Cami, ella soporta todo el follón que se arma en su casa, mientras Paco lo transforma en taller fallero.

Cuando se acerca el día de San José, la falla está terminada y el resto de los vecinos nos repartimos la faena de preparar la merienda para todos.

Asunción y Agripina se hacen cargo de los buñuelos, otras vecinas hacemos el chocolate y



cuando esta todo a punto...Pummmmmmm, estalla la mascletá, porque aquí no falta de nada, primero mascletá o castillo como queráis llamarle para acabar en la cremá de la falla que por supuesto se prende que da gusto, no necesitamos de bomberos, estamos muy cerquita de la fuente y con cubos al lado, por si las moscas ...

La merienda exquisita, un chocolate espesito y unos buñuelos para chuparse los dedos...nunca mejor dicho, una tarde de fiesta, compartida por los vecinos que acuden a ella, desde los más pequeños hasta los más mayorcitos, pero todos disfrutamos por igual, no necesitamos ir a Valencia, la falla, el chocolate, los buñuelos y la compañía de los vecinos de Las Eras, hacen de esta tarde una gran fiesta de fallas.

La tarde llega a su fin y ahora toca esperar al año que viene, a ver que falla nos prepara el artista...que por seguro, ya está pensando en ella.



SAN ANTÓNIO ABAD

Carlos Pérez Recio/ Heliodora Pinazo Herrero



Si nos damos un paseo por las calles de Alpuente y dedicamos alguna mirada furtiva a nuestro alrededor, encontraremos frecuentes alusiones a la iconografía cristiana, legado de un pasado unido a una tradición religiosa que se remonta varios siglos atrás. Uno de los Santos a los que se rinde devoción es San Antonio Abad. Muestra de ello es el cuadro que se encuentra expuesto en el porche de San Antonio o la imagen que descansa en su iglesia, regalo de D. Vicente Gómez.

La festividad de San Antonio es el día 17 de Enero y se celebra con la bendición de animales. También es tradición que la víspera se enciendan hogueras en las calles, donde los vecinos se reúnen alrededor del fuego para disfrutar del calor y la compañía.

Debemos la biografía de San Antonio Abad a San Atanasio, obispo que vivió en Alejandría en el siglo IV.

Antonio nació en Comas, Egipto, en el año 251 y murió a los 105 años, el 17 de Enero de 356. Tras la muerte de sus padres, contaba con veinte años, cuando oyó leer en la

iglesia el pasaje de San Mateo 19,21 *“Si quieres ser perfecto, anda vende cuanto tienes y dalo a los pobres, y tendrás un tesoro en el cielo; después ven y sígueme”*. Sin duda alguna, este pasaje marcó su vida y dirigió el rumbo que iba a seguir hasta el fin de sus días. Nada más salir de la iglesia y sin vacilar, vendió todos sus bienes y los repartió entre los pobres para dedicarse a la vida ascética, donde tuvo que soportar numerosas tentaciones de los demonios.

Estos seres maléficó utilizaban todo tipo de argucias y estratagemas como los bienes materiales, los deseos de la fornicación y los pensamientos impuros para hacerle desertar de su vida anacoreta, pero Antonio amparado en la espiritualidad de Cristo, siempre logró apartar de su mente tales pensamientos y apagar el carbón ardiente de la tentación.

En cierta ocasión el demonio, tras continuos fracasos en sus tentaciones, se apareció ante Antonio en forma de niño negro y le dijo:

-A muchos he engañado y vencido, pero ante ti me he mostrado demasiado débil.

-¿Quién eres tú que me hablas así? -preguntó Antonio.

-Soy el amante de la fornicación, mi misión es acechar a la juventud y seducirla. Yo soy el que tanto te molesté y que tan a menudo fui vencido por ti.

Antonio dio gracias al Señor y armándose de valor le contestó:

-Eres despreciable; eres negro en tu alma y débil como un niño. En adelante jamás te temeré, porque el señor está conmigo y me auxilia.

A raíz de estos hechos Antonio aumentó su austeridad, recluyéndose en una gruta sepulcral donde el demonio resentido acudió con una turba de diablos y lo apalearon hasta dejarlo medio muerto, pero Antonio al despertar, aquejado de terribles dolores desafió de nuevo a los demonios, que reaparecieron como imágenes fantasmagóricas de fieras salvajes y entre todos le propinaron dentelladas, mordiscos, zarpazos, cornadas, de tal suerte que su cuerpo quedó cruelmente lacerado

Y dolorido. De repente, la presencia de Cristo en forma de una luz que provenía del techo iluminó la lóbrega cueva, puso en fuga a los demonios e hizo desaparecer las heridas de su cuerpo, después una voz le habló:

-Antonio, he presenciado el combate, quise comprobar tu fe y tu fortaleza. Y ahora que has aguantado sin rendirte, seré siempre tu ayuda, haré que tu nombre sea famoso y serás alabado en toda la tierra.

Tras estos sucesos se retiró al desierto, donde vivió durante muchos años y donde volvió a ser tentado por el diablo en incontables ocasiones, pero siempre resultó victorioso en sus luchas, gracias a la fuerza que le proporcionaban las oraciones a Dios.

Se atribuyen a San Antonio, entre muchas otras, las siguientes sentencias:

“Los peces mueren si permanecen mucho tiempo fuera del agua. Algo parecido les ocurre a los monjes: si vagan fuera de sus celdas, frecuentando el trato con los seglares, no tardarán en perder el sentido de su vocación y el gusto por el retiro”

“El religioso que vive en soledad se libra de tres enemigos: del oído, de la palabra y de la vista; y solo tendrá que luchar contra uno: contra su propio corazón”.

“Tres clases de movimientos o apetitos se dan en nosotros: unos naturales, derivados de nuestra connatural manera de ser; otros originados por el exceso de la comida y bebida y otros desencadenados por el demonio”.

Aunque su fama de hombre Santo atrajo a numerosos discípulos y formó grupos de ermitaños junto a Pispir y posteriormente en Arsione (de ahí que se le considere fundador de la tradición monacal cristiana), siempre eligió la vida en el retiro huyendo de las comunidades.

Finalmente salió de su retiro a principios del siglo IV y comenzó a predicar la palabra de Dios. Se dirigió a Alejandría donde se unió en la lucha contra el arrianismo (doctrina que niega a Jesús como hijo de Dios). Allí sanó a algunos enfermos de cuerpo y alma; Algunos años más tarde murió de la misma forma en que vivió: en el retiro espiritual.

Se suele representar a San Antonio portando una cruz, con una campanita, un cerdo, con un libro o con combinaciones de todos ellos.

La tentación de san Antonio fue uno de los temas recurrentes más representados en la pintura cristiana, dejándonos un importante legado sobre el lienzo. Entre las pinturas más destacadas podemos encontrar obras como la de El Bosco, de Cézanne, de Grünewald, de Dalí, de Piero della Francesca, de Martin Schongauer, entre otras.

Es extraño pensar que un hombre que pasó la mayor parte de su vida retirado en la soledad de la oración fuera conocido en medio mundo, a no ser que en verdad su fama sea una obra de Dios.



Fiesta de S. Antón en Alcublas (foto: www.penyaramiro.blogspot.com)

ALPUENTE, SAN ANTÓN, A TOCAR EL ESQUILÓN

Ramón Hernández

Los hechos históricos, narrados por quienes los han vivido de cerca, nos dan a conocer, por escrito, acontecimientos de gran transcendencia.



Con las tradiciones populares, en general no ocurre lo mismo, ya que de ellas se escribe muy poco

Quiero dejar constancia de algo que ocurría en nuestro pueblo, y que los de mi generación recordarán.

La chiquillería por la década de los años 40 y siguientes, recorríamos las calles, anunciando que se acercaba San Antón.

Al anochecer, desde Titaguas, la tía Teresa, “la aceitera”, conectaba la luz. Unas quince bombillas, situadas en los brazos de las esquinas, daban un reflejo tenue, que apenas se veía el suelo.

Por la mañana se desconectaba la luz, por lo que, durante el día, no había corriente eléctrica en el pueblo.

Los chiquillos, a correr y cantar por todas las calles, haciendo sonar los cencerros de la dula, las esquilas de las ovejas, los esquilonos de las cabras y los cascabeles de las caballerías.

Hacíamos dos o tres rondas, desde el 1º de Enero hasta el 17, fiesta de San Antón. El frío, lluvia o nieve, no importaba, es el invierno, que ha venido con sus dos hermanos: la moquita y el sopla manos.

Al salir de escuela, con picayas, cuerdas y abarcas, nos vamos a “la rocha” de San Antón, para traer en rastra, aliagas, toliagas, romeros. En el “porche” hacíamos el “sagato”, donde, en los últimos años, ya se asaban patatas.



Si no teníamos leña, la cogíamos del “bardal” del tío José “El Teda”, del corral del tío Vicente “el Carpín”, del tío José “El Malhecho”, del tío “Cartujas” o de los hornos de “los Lucios” o del tío José “El Chato”.

Esta tradición se perdió hace bastantes años. ¿Podría recuperarse? Los zagales tendrían unos días de diversión y alegrarían el pueblo.

Para muchos, esta tradición nos trae el recuerdo de nuestra niñez, alegre y divertida. (Ahora no se podría coger leña de los corrales, ni hacer “sagato” en “el porche”, pero ya se buscaría sitio).

En mi memoria tengo algunas estrofas que cantábamos “en las esquinas, cantar estas estrofas y por las calles “al porche”:

S. Antonio está en la rocha
Tocando el esquilón,
Esperando a los pastores
Que van a hacer oración

S. Antonio está en los cielos
anoche estuve con él
que tienes con S. Antonio
que tanto te acuerdas de él

S. Antonio era francés
y de Francia a España vino
lo que lleva entre los pies
S. Antonio es un gorrino

Los pastores que supieron
que el Niño estaba en Belén
cogieron sus atavíos
y apretaron a correr

SALUD, RECETAS Y REMEDIO CASEROS EL PROPÓLEO O PRÓPOLIS.

Salvador Rubio Cubel



La importancia del propóleo o própolis como complemento de la alimentación se basa en que aumenta la resistencia del organismo frente a las infecciones.

¿Qué es el propóleo?

El propóleo (própolis) es una sustancia resinosa que las abejas obtienen de las yemas de los árboles y de algunos vegetales y que luego en la colmena terminan de

procesar ellas mismas. Las abejas utilizan el propóleo (própolis) para recubrir las paredes de la colmena y mantenerla libre de bacterias.

¿Cuáles son las propiedades del propóleo?

Es antibacteriano, antiviral, inmunoestimulante, antiinflamatorio, cicatrizante y ligeramente analgésico.

Garganta y boca: en anginas, faringitis, laringitis, aftas bucales, Muguete y abscesos dentales da muy buenos resultados.

Vías respiratorias: ante los resfriados es muy útil como complemento a otras terapias. En casos de tuberculosis pulmonar también puede ser un buen aliado.

Estómago y colon: en casos de úlcera gástrica es de gran ayuda para combatir a la bacteria "Helicobacter Pylori" que se cree responsable de esta dolencia.

Se han conseguido buenos resultados en algunos pacientes afectados por Diverticulitis, gastritis, enfermedad de Cron y diarrea de candidiasis intestinal.

Ginecología: las candidas, llagas uterinas, inflamaciones vaginales y picazones suelen responder muy bien a los lavados de propóleo diluido en agua.

La piel: el própolis o propóleo es fantástico en la lucha contra las micosis u hongos de la piel. Las personas postradas mucho tiempo en la cama y con llagas o ulceraciones también se pueden beneficiar en gran medida.

En la medicina islámica era muy usado para las heridas.

En el Acné funciona muy bien en forma de crema o para lavarse la cara diluido en agua.

En las ulceraciones irritativas de los dedos de la mano, llamadas vulgarmente "alergia a detergentes de las amas de casa" se obtienen buenos resultados usando cremas a base Propóleo y Caléndula. También los sabañones mejoran mucho con la misma crema.

El profesor Fan Che de Pekín ha tratado muchos casos de Psoriasis con comprimidos de propóleo (Própolis) La mayoría de los casos mejoraron a los tres meses.

Información nutricional del propóleo

El propóleo (própolis) está compuesto de Resinas, Ceras, Flavonoides, Sales minerales, Aceite esencial y cientos de compuestos, muchos de los cuales todavía sin estudiar.

Precauciones en el uso del propóleo

El propóleo (própolis) no es aconsejable en casos de asma bronquial alérgica ya que puede empeorar los síntomas.

Forma de tomar el propóleo

Lo podemos comprar en forma de extracto, aceites, comprimidos y cremas.

¿Sabías que el propóleo...?

Los egipcios usaban el propóleo (própolis) como uno de los ingredientes para la conservación de las vísceras de los faraones.

- Josep Vicent Arnau Naturópata y Acupuntor www.enbuenasmanos.com



ROMANCE DE “GERINELDO”

Transcripción de Salvador Rubio Cubel

Reproducimos aquí, la versión alpentina del romance de Gerineldo, recopilado por Amparo Rico, y cantado por **Pilar y Ramona Villar** en 1997 (Residentes en Ahíllas), publicado en la página 327 de su libro del Romancero en Valencia.

Gerineldo Gerineldo, Gerineldito querido,
¡Quien pudiera Gerineldo dormir dos noches contigo!
Como soy vuestro criado os queréis burlar conmigo.
No me burlo Gerineldo que de veras te lo digo.
Entre la una y las dos cuando el rey esté dormido.
El rey como lo sabía al salón se ha dirigido
y los encontró en la cama como mujer y marido
Y si mato a Gerineldo que lo tengo desde niño,
Y si mato a la infanta, dejo mi reino perdido.
Pondré la espada en el medio pa que sirva de testigo.
A la *frior* de la espada, la infanta pegó un suspiro.
Levántate Gerineldo, que los dos somos perdidos,
Que la espada de mi padre entre los dos ha dormido.
Si me tiro por palacio aún seré más conocido,
Bajaré por el jardín cogiendo rosas y lirios.
Y el rey como lo sabía, al jardín se ha dirigido.
¿de ande vienes Gerineldo, tan triste y despavorido?
Vengo del jardín, mi rey, de coger rosas y lirios,
He cogío una rosa blanca y el color se me ha oprimido.
No me mientas, Gerineldo, que con la infanta has dormido.
No le mentiré mi rey, que ella me lo ha prometido.
Antes del amanecer, seréis mujer y marido.
Tengo el testamento hecho a la Virgen de la Estrella
Que de mujer que he gozado de no casarme con ella.



MÚSICA: ALBADA DE LA VIRGEN

por Mariano Hernández

(Ésta albada fue cantada por última vez por Mariano Hernández Monleón el 24 . 12 . 1946, en Alpuente).

(Transcripción de Salvador Rubio)

Atención noble auditorio
aunque es corto mi talento
para explicar el misterio
del sagrado nacimiento.

Con las palabras del Ángel
digamos Ave María
de nuestra madre la Iglesia
sin pecado concebida.

Y para que no nos falte
la protección de San Blas
sin omitir otros Santos
solicitamos piedad.

Y piedad solicitamos
de la Virgen de igual nombre
perdonen nuestros pecados
y de sus gracias nos colme

A mis oyentes invito
aunque corto es mi talento
a oír lo más esencial
del sagrado nacimiento

Esta es la noche señora
del nacimiento de Dios
los espíritus se alegran
al ver que es el hijo de Vos

Sorpresa grande sería
al escuchar la embajada
que por mandato Divino
el Ángel os anunciara

Realidad llegó a ser
la anunciada profecía
más José, tu Santo esposo
asombrado quedaría

Y cuando él se convenció
que era mandato del cielo
entonces participó
de la alegría y consuelo

La venida de tu hijo
fue anunciada por la estrella
que a los tres reyes llevó
a la tal humilde cueva

De Cristo nuestro Señor
con orgullo y alegría
celebran los que le adoran
la noche de su venida

Quisiéramos ser iguales
aquellos que os adoramos
la noche del nacimiento
para vernos ensalzados

Con la alegría que disteis
a los humildes pastores
que presurosos corrieron
a prestaros sus favores

Con la pobreza del mundo
nació en humilde establo
y Vos Virgen Sacrosanta
cumplisteis con lo anunciado

Esto todo fue alegría
para Vos y para el mundo
mas luego el cruel Herodes
quiso daros golpe agudo

Durante aquellos tres días
perdido estuvo en el templo
disputando con los sabios
dando de su ley ejemplo

Eres la única hija
de San Joaquín y Santa Ana
que el Dios verdadero quiso
adornaros con su gracia

Fuisteis consagrado al templo
en vuestra temprana edad
y vos fuisteis el primero
que ofreció virginidad

Del consistorio divino
de la Trinidad Suprema
el Mesías prometido
bajó del Cielo a la Tierra

Quisiéramos Virgen Santa
de tus consuelos gozar
si a Dios vamos a pedir
óyenos con tu piedad

Fecunde este ingrato suelo
del que sois divino oriente
al ardiente peregrino
lo hiciste ser penitente

Tú que en Bailén y Gerona
venciste al ateo insano
vence pues nuestras desdichas
con tu poderosa mano

Un Dios Todopoderoso
cielos y tierra crió
en seis días y después
el séptimo descansó

Crió los ángeles y astros
los animales y plantas
y por fin dio vida al hombre
en su propia semejanza

Y a Vos que nada se oculta
de nuestra Fe verdadera
los prodigios son palpables
en esta mísera Tierra

Adiós Virgen de Piedad
adiós princesa del Cielo
adiós glorioso San Blas
gran patrono de este pueblo

Adiós templo del Señor
Santos que veneramos
del Corazón de Jesús
y la Virgen del Rosario

Me despido San Esteban
de San Joaquín y Santa Ana
también de Santa Lucía
y de las benditas Almas

Adiós estrella radiante
alumbra con tu mirada
a estos jóvenes piadosos
que marchan a sus moradas

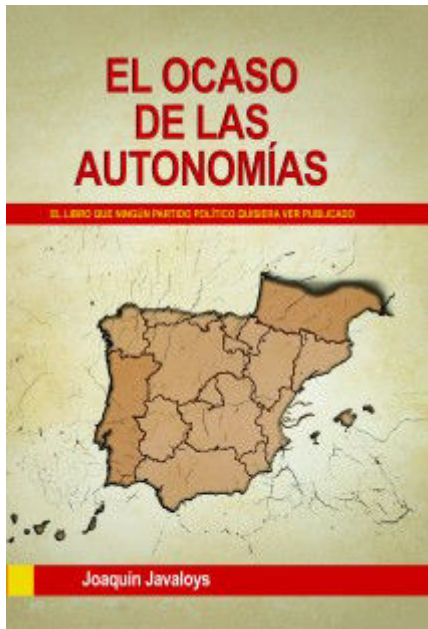
Adiós Sacrosanta Virgen
recibe con alegría
las muestras de cariño
que os damos en este día

No olvidéis a los oyentes
que salen de vuestro templo
de oír la Divina voz
que pronuncia el reverendo

Nos despedimos Señora
de la puerta de tu casa
de tu santidad esperamos
obtener salud y Gracia

Dios nos de su compañía
en la alta Jerusalén
en la celestial Sión
por siempre jamás Amén.

FIN.



Al examinar las Autonomías españolas, lo primero que llama la atención es que han multiplicado el número de políticos y de funcionarios necesarios para que funcione –aunque sea mal– el mastodóntico Estado autonómico. El principal inconveniente de la autonomía territorial es su altísimo coste, no siempre justificable, que se agrava porque la falta de control estatal facilita los despilfarros de los gobernantes de las CC.AA., quienes acaban financiándose con una deuda pública que ha llegado a ser inasumible, y que pone en peligro tanto la supervivencia de la propia autonomía territorial como la posibilidad de endeudamiento de un Estado cada vez menos solvente. El altísimo y elevado coste del Estado autonómico es el problema central de la actual crisis española, que hace imposible lograr un crecimiento económico suficiente para crear puestos de trabajo.

Actualmente el Estado de las Autonomías está ya en una profunda crisis. El mito de las ventajas de las autonomías para los ciudadanos se ha venido abajo. Desde luego, el Estado de

las Autonomías es un engendro inviable, pues resulta política y financieramente insostenible, sobre todo cuando hay crisis económica. Por el costosísimo y súper endeudado Estado de las Autonomías nos estamos convirtiendo en el Estado de los recortes económicos y sociales, acercándonos cada vez más a la insolvencia tanto estatal como de las CC.AA. La enfermedad que aqueja al Estado de las Autonomías es terminal, porque su bancarrota parece inevitable. Pero, si llegase a ser necesario, ¿quién podrá rescatar a las CC.AA.?, porque el Estado español se ha convertido ya en residual, sin territorio y arruinado. ¡Nadie!. Llegado ese momento, Europa y los mercados financieros nos obligarán a elegir entre el mantenimiento de nuestras ruinosas taifas autonómicas o nuestra pertenencia a la desarrollada Europa del euro.



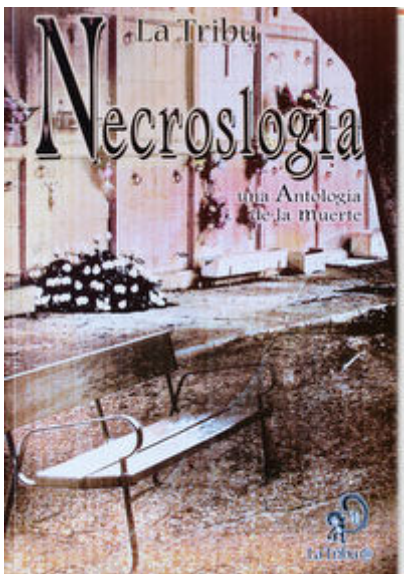
Las aventuras del caballero del Grial

JOAQUÍN JAVALOYS

En esta novela se mezclan realidad y ficción sobre el linaje del Grial y, especialmente, de Parsifal y su hijo Lohengrin, identificados como los Trencavel occitanos; una tesis que expuse y documenté en dos de mis libros: "El origen judío de las monarquías europeas" y, sobre todo, en "El Grial secreto de los cátaros". Esa misma identificación se hizo esotéricamente en el "Parzival" de Wolfram von Eschenbach en el siglo XIII y, más recientemente, en el siglo XX, por Otto Rahn (en "La cruzada contra el Grial"), Peter Berling (en sus novelas de las aventuras de Los hijos del Grial) y por otros autores. Parsifal-Trencavel fue el heroico adalid de la resistencia cántara contra los cruzados invasores del sur de la actual Francia. Tras ser asesinado en Carcassonne, la capital de su Principado, Parsifal se convirtió en un mito que, por ser perdurable, sigue vigente.



El joven de la camisa hawaiana caminaba sin prisa por el centro de la avenida, en sentido contrario al resto de transeúntes. Tarareaba una alegre canción, prohibida por la *Sociedad Estatal para el Bienestar*. No le intimidaban las miradas de espanto y desconcierto que recibía, tampoco las amenazas ni los insultos...



Me complace anunciaros la reciente salida al mercado de un libro que realmente merece la pena leer, en el que participo como autor e ilustrador, cuyo título es **Necroslogía**, una antología de relatos, de quince autores de diversa procedencia, que versa sobre la muerte y los fantasmas que la rodean: el miedo, la ternura, la tristeza, el amor, los deseos, la memoria, el olvido e incluso el buen humor.

Prólogo del escritor y poeta Francisco Javier Millán Vivas.

Necroslogía: una antología de la muerte es una recopilación de historias del colectivo de escritores La Tribu(latribu11.com).

El libro es un producto literario interesante, porque reúne a hombres y mujeres de México, España, Argentina y El Salvador que trabajan, revisan y comparten sus textos a través del Facebook. Es destacable que las redes sociales sirvan de lazo conector a escritores y escritoras con inquietudes creativas, que este medio les sirva para expresarlo ordenadamente y con un propósito: publicar.



FICHA DE INSCRIPCIÓN

**Una entidad abierta, independiente y sin ánimo de lucro al servicio de los alpuentin@s.
Una organización que busca el conocimiento, recuperación y difusión del patrimonio cultural y medioambiental de Alpuente y sus aldeas, promoviendo, financiando y organizando actividades culturales, recreativas y de ocio.**

Si aún no eres soci@, no lo pienses más, ...¡¡¡APÚNTATE!!!

Por sólo 12 € al año, contribuirás a esta buena causa.

Rellena , recorta y envía por correo la ficha adjunta a: Sociedad Cultural Amigos de Alpuente. C/ Sedavi, 17. 46178 Alpuente,

o accede a www.amigosdealpuente.org

o a nuestro e-mail: scaalpuente@gmail.com, aportando los siguientes datos:

Nombre y Apellidos.

Domicilio Habitual

Población

Código Postal

Domicilio en Alpuente

.....

Teléfono Fijo

Teléfono Móvil

e-mail

FIRMA:

Para domiciliar la cuota anual de socio, complete sus datos bancarios.

Titular de la Cuenta

Banco/ Caja de Ahorros

Domicilio/ Sucursal

Entidad

Oficina

DC

Nº Cuenta Corriente

En cumplimiento de la Ley Orgánica 15/1999 de 13 de diciembre de Protección de datos, le informamos que autoriza a que los datos solicitados pasen a formar parte de los ficheros de la Asociación Cultural Amigos de Alpuente, con la finalidad de gestionar su participación y ofrecerle información de nuestras actividades como asociación, por correo ordinario, electrónico o mediante envío de SMS. A los cuales podrá ejercer sus derechos de acceso, cancelación, rectificación y oposición al tratamiento de la información que le concierne. Si no desea ser informado de nuestras actividades, marque esta casilla



SOCIEDAD CULTURAL
AMIGOS DE ALPUENTE

